



Estudio de las estrategias de competitividad de las empresas industriales vascas: fase cuantitativa

ANEXO III: Resultados de los análisis de los factores por estratos

Índice

Introducción.....	1
1. Competitividad actual.....	5
2. Competitividad futura	12
3. Situación y Estrategia comercial.....	21
4. Dirección y Personal.....	31
5. Dimensión.....	42
6. Innovación	52
7. Adaptación a las fluctuaciones del mercado	63
8. Relaciones de colaboración.....	70
9. Financiación	79
10. Internacionalización.....	87
11. Producto.....	99
Resumen	109



INTRODUCCIÓN

En este documento se presenta para cada factor, la variación de los principales estadísticos **descriptivos** (media y desviación típica) en función de los distintos valores de las variables de clasificación:

Variable de clasificación	Valores
Tamaño	Estrato 1: 10 a 49 empleados Estrato 2: 50 a 99 empleados Estrato 3: 100 o más empleados
Territorio histórico	Bizkaia Gipuzkoa Araba
Forma jurídica	Cooperativa Sociedad limitada Sociedad anónima
Sector A31	5. Industria de la alimentación 6. Textil y confección 7. Industria del cuero y calzado 8. Industria de la madera 9. Papel, edición y gráficas 10. Refino de petróleo 11. Industria química 12. Caucho y plástico 13. Industria no metálica 14. Metalurgia y artic. Metálicos 15. Maquinaria 16. Material eléctrico 17. Material de transporte 18. Otras manufactureras
Grado de internacionalización ¹	Grado de internacionalización nulo Grado de internacionalización medio Grado de internacionalización alto
Grado de subcontratación ²	a. Somos una empresa de subcontratación, es decir, fabricamos Pieza y o productos bajo plano y no tenemos capacidad de decisión sobre el diseño y características técnicas de nuestro producto. b. Aunque somos una empresa de subcontratación, nuestros clientes nos dan capacidad de decisión sobre el diseño y características técnicas del producto. c. No somos una empresa de subcontratación

Además, se dan los resultados de la **prueba de homogeneidad de varianzas**. Un valor de “Sig.” superior al 0,05 (marcado en verde) indica que la prueba está superada, porque se puede asumir que las varianzas son iguales. Si la prueba no se supera se marca el dato en rojo.

¹ Definido a través de P27, P29 y P31

² Definido a través de P42

La superación de la prueba de homogeneidad de varianzas es uno de los supuestos para la consistencia del análisis Anova.

Por otra parte, se dan datos de la significatividad de la diferencia entre las medias de los diferentes estratos (resultados del **análisis Anova**). Un valor de “Sig,” inferior a 0.05 (marcado en verde) indica que al menos una de las medias es significativamente diferente en uno de los estratos. Para tomar por válida esta prueba, es preciso haber superado la prueba de homogeneidad de varianzas previa.

Además, se da el resultado del test de igualdad de medias (**comparaciones múltiples**) en los casos en los que existen diferencias significativas. Esta prueba es más robusta aunque menos sensible (por eso hay casos en los que el análisis Anova es significativo, pero el test de igualdad de medias no da resultados significativos), pero tiene la ventaja de que permite ver entre qué estratos se da la variación significativa.

En los casos en los que **cumpléndose la prueba de homogeneidad de varianzas** (verde) el análisis **Anova no presente una significatividad inferior a 0,05** (rojo) se puede afirmar que **la diferencia de medias entre los estratos no es significativa**.

En los casos en los que **cumpléndose la prueba de homogeneidad de varianzas** (verde), el análisis **Anova presente una significatividad inferior a 0,05** (verde) se puede afirmar que **la diferencia de medias entre los estratos es significativa**. Sin embargo, para conocer específicamente entre qué estratos se produce la variación significativa es necesario realizar el test de igualdad de medias (comparaciones múltiples).

En los casos en los que **no se cumple la prueba de homogeneidad de varianzas** (rojo), independientemente del resultado del análisis Anova (rojo o verde) no se puede trabajar con esta técnica, porque no se cumple uno de los supuestos de partida de la misma. En estos casos, se realiza el test de igualdad de medias (comparaciones múltiples), para ver si éste muestra alguna diferencia significativa.

En cualquier caso, independientemente de si las diferencias son significativas o no, se presenta siempre la gráfica de medias.

En los casos en los que el análisis de la varianza (Anova) y el test de igualdad de medias (comparaciones múltiples) no permiten decir que se produzcan diferencias significativas, se utiliza la prueba no paramétrica de Kruskal-Wallis. En aquellos casos en que esta prueba es positiva (significatividad $< 0,05$) se muestran sus resultados.

Para facilitar la comparación de los estadísticos, en cada página se describe la variación de cada factor en función de una de las 6 variables de clasificación.

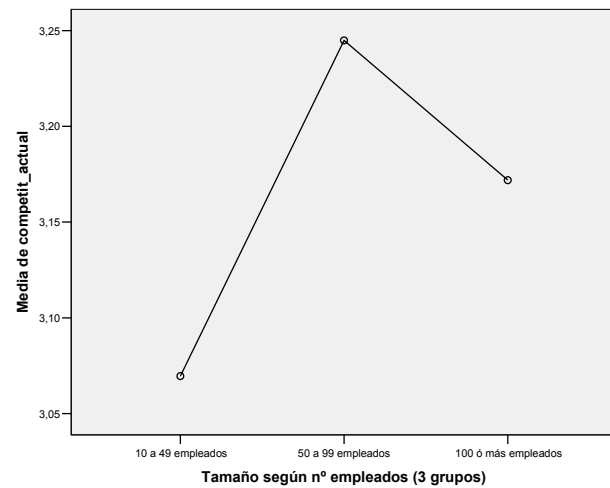
En el resumen se muestra factor a factor en función de las 6 variables de clasificación si se producen o no diferencias significativas en la media.

1. Competitividad actual

Descriptivos

Competitividad actual

	N	Media	Desviación típica	Error típico	Intervalo de confianza para la media al 95%		Mínimo	Máximo
					Límite inferior	Límite superior		
10 a 49 empleados	688	3,0696	,60595	,02310	3,0242	3,1149	1,00	4,83
50 a 99 empleados	89	3,2449	,70641	,07484	3,0961	3,3936	1,33	4,83
100 ó más empleados	88	3,1719	,67181	,07177	3,0292	3,3145	1,17	4,50
Total	865	3,0980	,62580	,02128	3,0562	3,1397	1,00	4,83



Prueba de homogeneidad de varianzas

Estadístico de Levene	gl1	gl2	Sig.
2,733	2	862	,066

ANOVA

	Suma de cuadrados	gl	Media cuadrática	F	Sig.
Inter-grupos	2,957	2	1,478	3,795	,023
Intra-grupos	335,405	861	,390		
Total	338,361	863			

Comparaciones múltiples

Variable dependiente: Competitividad actual

Scheffé

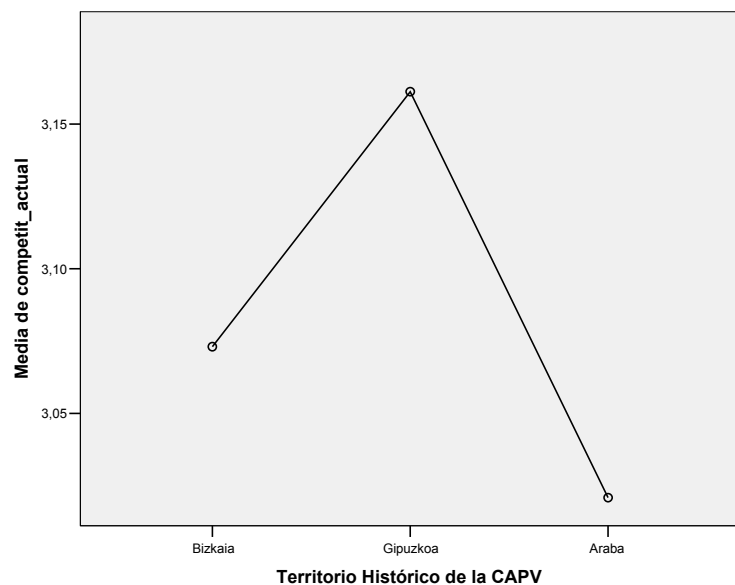
(I) Tamaño según nº empleados (3 grupos)	(J) Tamaño según nº empleados (3 grupos)	Diferencia de medias (I-J)	Error típico	Sig.	Intervalo de confianza al 95%	
					Límite inferior	Límite superior
10 a 49 empleados	50 a 99 empleados	-,17531(*)	,07028	,045	-,3476	-,0030
	100 ó más empleados	-,10232	,07080	,352	-,2759	,0713
50 a 99 empleados	10 a 49 empleados	,17531(*)	,07028	,045	,0030	,3476
	100 ó más empleados	,07299	,09391	,739	-,1573	,3033
100 ó más empleados	10 a 49 empleados	,10232	,07080	,352	-,0713	,2759
	50 a 99 empleados	-,07299	,09391	,739	-,3033	,1573

* La diferencia entre las medias es significativa al nivel .05.

Descriptivos

Competitividad actual

	N	Media	Desviación típica	Error típico	Intervalo de confianza para la media al 95%		Mínimo	Máximo
					Límite inferior	Límite superior		
Bizkaia	366	3,0730	,60769	,03176	3,0106	3,1355	1,17	4,67
Gipuzkoa	339	3,1612	,67707	,03677	3,0889	3,2336	1,00	4,83
Araba	160	3,0209	,53822	,04258	2,9368	3,1049	1,50	4,67
Total	865	3,0980	,62580	,02128	3,0562	3,1397	1,00	4,83



Prueba de homogeneidad de varianzas

Estadístico de Levene	gl1	gl2	Sig.
4,693	2	862	,009

ANOVA

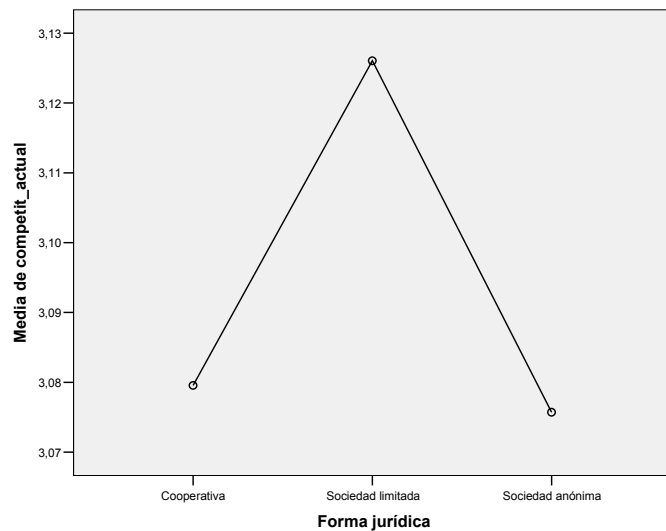
	Suma de cuadrados	gl	Media cuadrática	F	Sig.
Inter-grupos	2,535	2	1,267	3,250	,039
Intra-grupos	335,826	861	,390		
Total	338,361	863			

Nota: El test de igualdad de medias (comparaciones múltiples) no da resultados significativos.

Descriptivos

Competitividad actual

	N	Media	Desviación típica	Error típico	Intervalo de confianza para la media al 95%		Mínimo	Máximo
					Límite inferior	Límite superior		
Cooperativa	29	3,0796	,59741	,11158	2,8509	3,3083	1,50	4,67
Sociedad limitada	378	3,1260	,64231	,03302	3,0611	3,1910	1,00	4,83
Sociedad anónima	458	3,0757	,61423	,02871	3,0193	3,1321	1,17	4,83
Total	865	3,0979	,62593	,02129	3,0561	3,1396	1,00	4,83



Prueba de homogeneidad de varianzas

Estadístico de Levene	gl1	gl2	Sig.
,587	2	862	,556

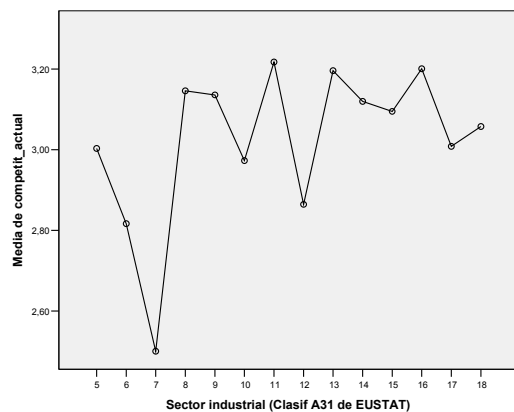
ANOVA

	Suma de cuadrados	gl	Media cuadrática	F	Sig.
Inter-grupos	,535	2	,267	,681	,506
Intra-grupos	337,804	861	,392		
Total	338,338	863			

Descriptivos

Competitividad actual

		N	Media	Desviación típica	Error típico	Intervalo de confianza para la media al 95%		Mínimo	Máximo
						Límite inferior	Límite superior		
5	5. Industria de la alimentación	47	3,0032	,60674	,08836	2,8254	3,1811	2,00	4,50
6	6. Textil y confección	11	2,8164	,69252	,21149	2,3433	3,2894	1,67	4,33
7	7. Industria del cuero y calzado	1	2,5000	,00000	,00000	2,5000	2,5000	2,50	2,50
8	8. Industria de la madera	32	3,1461	,59840	,10580	2,9303	3,3619	2,00	4,83
9	9. Papel, edición y gráficas	67	3,1358	,51515	,06298	3,0101	3,2616	2,00	4,35
10	10. Refino de petróleo	1	2,9728	2,33	3,67
11	11. Industria química	34	3,2174	,60650	,10477	3,0041	3,4307	1,67	4,59
12	12. Caucho y plástico	44	2,8644	,72037	,10898	2,6445	3,0842	1,00	4,33
13	13. Industria no metálica	19	3,1959	,43398	,09849	2,9893	3,4025	2,17	3,85
14	14. Metalurgia y artic. Metálicos	344	3,1198	,64871	,03496	3,0510	3,1885	1,17	4,83
15	15. Maquinaria	148	3,0950	,61278	,05040	2,9954	3,1946	1,33	4,67
16	16. Material eléctrico	54	3,2007	,52663	,07147	3,0573	3,3440	2,00	4,50
17	17. Material de transporte	29	3,0082	,75506	,14056	2,7202	3,2962	1,33	4,67
18	18. Otras manufactureras	34	3,0573	,64740	,11098	2,8316	3,2831	1,50	4,50
Total		865	3,0980	,62580	,02128	3,0562	3,1397	1,00	4,83



Prueba de homogeneidad de varianzas

Estadístico de Levene	gl1	gl2	Sig.
1,251(a)	12	851	,243

a. Groups with only one case are ignored in computing the test of homogeneity of variance for Competitividad actual.

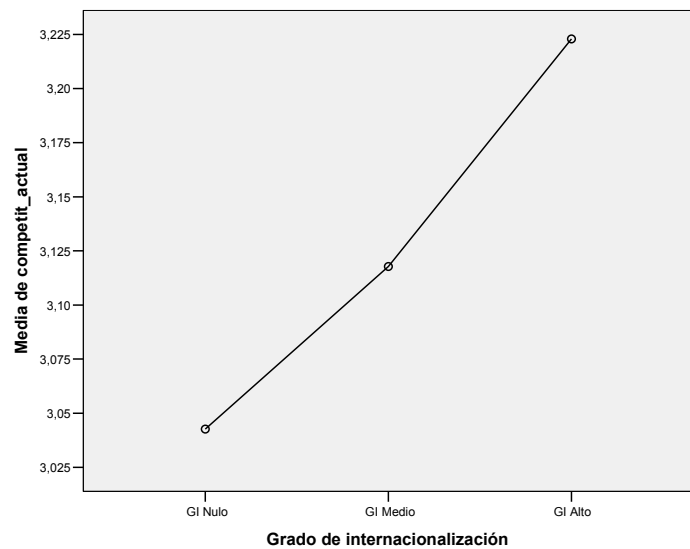
ANOVA

	Suma de cuadrados	gl	Media cuadrática	F	Sig.
Inter-grupos	6,034	13	,464	1,187	,283
Intra-grupos	332,327	850	,391		
Total	338,361	863			

Descriptivos

Competitividad actual

	N	Media	Desviación típica	Error típico	Intervalo de confianza para la media al 95%		Mínimo	Máximo
					Límite inferior	Límite superior		
GI Nulo	303	3,0426	,59965	,03445	2,9748	3,1105	1,33	4,83
GI Medio	485	3,1178	,63915	,02901	3,0608	3,1748	1,00	4,68
GI Alto	70	3,2230	,64208	,07672	3,0699	3,3760	1,33	4,83
Total	858	3,0999	,62706	,02140	3,0578	3,1419	1,00	4,83



Prueba de homogeneidad de varianzas

Estadístico de Levene	gl1	gl2	Sig.
1,103	2	855	,332

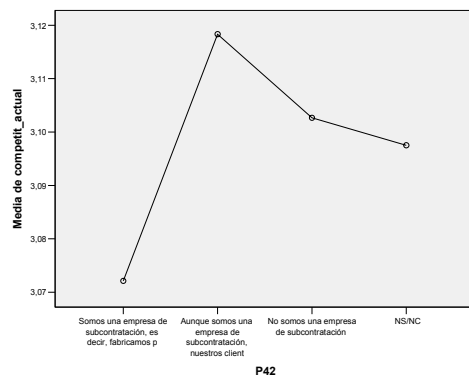
ANOVA

	Suma de cuadrados	gl	Media cuadrática	F	Sig.
Inter-grupos	2,209	2	1,104	2,820	,060
Intra-grupos	334,887	855	,392		
Total	337,096	857			

Descriptivos

Competitividad actual

	N	Media	Desviación típica	Error típico	Intervalo de confianza para la media al 95%		Mínimo	Máximo
					Límite inferior	Límite superior		
Somos una empresa de subcontratación, es decir, fabricamos Pieza y o productos bajo plano y no tenemos capacidad de decisión sobre el diseño y características técnicas de nuestro producto	242	3,0721	,62360	,04005	2,9932	3,1510	1,00	4,68
Aunque somos una empresa de subcontratación, nuestros clientes nos dan capacidad de decisión sobre el diseño y características técnicas del producto	220	3,1183	,65525	,04418	3,0313	3,2054	1,33	4,83
No somos una empresa de subcontratación	384	3,1027	,61550	,03140	3,0409	3,1644	1,17	4,83
NS/NC	18	3,0975	,53727	,12545	2,8332	3,3618	2,00	4,33
Total	865	3,0980	,62580	,02128	3,0562	3,1397	1,00	4,83



P42

Prueba de homogeneidad de varianzas

Estadístico de Levene	gl1	gl2	Sig.
1,016	3	861	,385

ANOVA

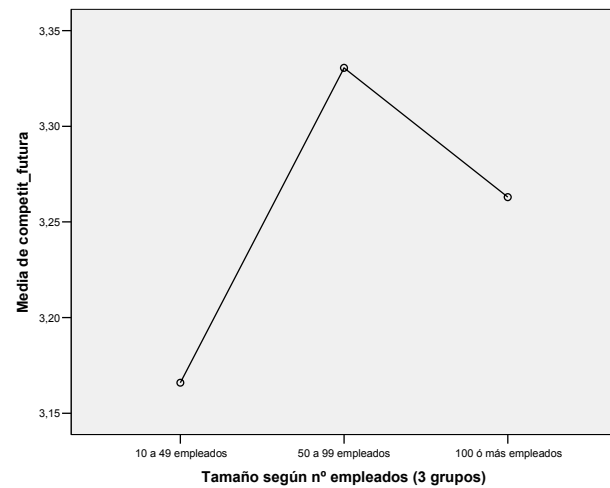
	Suma de cuadrados	gl	Media cuadrática	F	Sig.
Inter-grupos	,262	3	,087	,222	,881
Intra-grupos	338,100	860	,393		
Total	338,361	863			

2. Competitividad futura

Descriptivos

Competitividad futura

	N	Media	Desviación típica	Error típico	Intervalo de confianza para la media al 95%		Mínimo	Máximo
					Límite inferior	Límite superior		
10 a 49 empleados	688	3,1660	,47745	,01820	3,1303	3,2017	1,00	4,50
50 a 99 empleados	89	3,3305	,50732	,05375	3,2237	3,4373	1,33	4,67
100 ó más empleados	88	3,2630	,48595	,05192	3,1598	3,3662	2,00	4,83
Total	865	3,1928	,48402	,01646	3,1605	3,2251	1,00	4,83



Prueba de homogeneidad de varianzas

Estadístico de Levene	gl1	gl2	Sig.
1,110	2	862	,330

ANOVA

	Suma de cuadrados	gl	Media cuadrática	F	Sig.
Inter-grupos	2,616	2	1,308	5,636	,004
Intra-grupos	199,799	861	,232		
Total	202,415	863			

Comparaciones múltiples

Variable dependiente: Competitividad futura

Scheffé

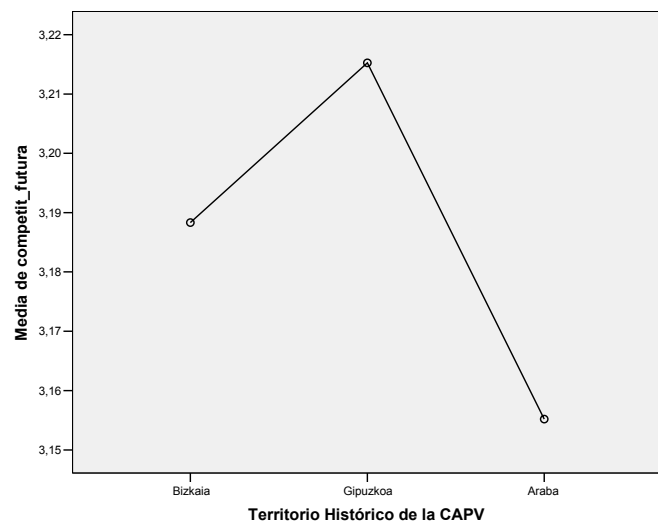
(I) Tamaño según nº empleados (3 grupos)	(J) Tamaño según nº empleados (3 grupos)	Diferencia de medias (I-J)	Error típico	Sig.	Intervalo de confianza al 95%	
10 a 49 empleados	50 a 99 empleados	-,16453(*)	,05424	,010	-,2975	-,0315
	100 ó más empleados	-,09699	,05464	,208	-,2310	,0370
50 a 99 empleados	10 a 49 empleados	,16453(*)	,05424	,010	,0315	,2975
	100 ó más empleados	,06753	,07248	,648	-,1102	,2453
100 ó más empleados	10 a 49 empleados	,09699	,05464	,208	-,0370	,2310
	50 a 99 empleados	-,06753	,07248	,648	-,2453	,1102

* La diferencia entre las medias es significativa al nivel .05.

Descriptivos

Competitividad futura

	N	Media	Desviación típica	Error típico	Intervalo de confianza para la media al 95%		Mínimo	Máximo
					Límite inferior	Límite superior		
Bizkaia	366	3,1883	,46428	,02427	3,1406	3,2360	1,33	4,33
Gipuzkoa	339	3,2152	,50325	,02733	3,1615	3,2690	1,00	4,83
Araba	160	3,1552	,48713	,03854	3,0791	3,2313	1,17	4,33
Total	865	3,1928	,48402	,01646	3,1605	3,2251	1,00	4,83



Prueba de homogeneidad de varianzas

Estadístico de Levene	gl1	gl2	Sig.
,243	2	862	,784

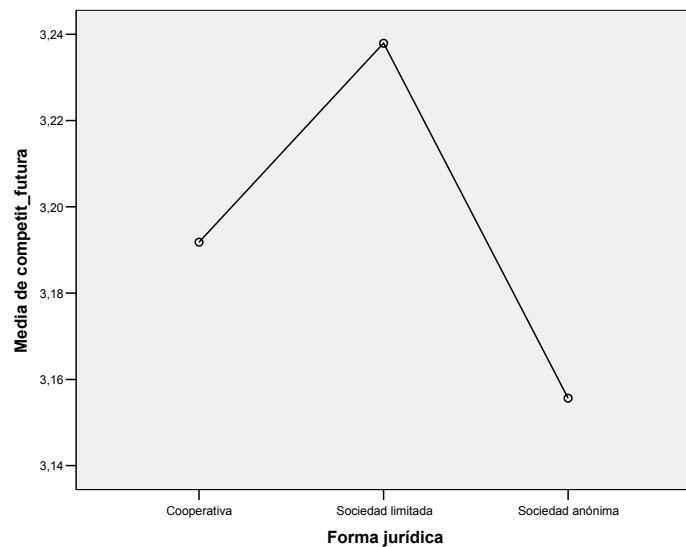
ANOVA

	Suma de cuadrados	gl	Media cuadrática	F	Sig.
Inter-grupos	,404	2	,202	,862	,423
Intra-grupos	202,011	861	,235		
Total	202,415	863			

Descriptivos

Competitividad futura

	N	Media	Desviación típica	Error típico	Intervalo de confianza para la media al 95%		Mínimo	Máximo
					Límite inferior	Límite superior		
Cooperativa	29	3,1918	,44432	,08299	3,0217	3,3619	2,33	4,00
Sociedad limitada	378	3,2380	,47806	,02458	3,1896	3,2863	2,00	4,83
Sociedad anónima	458	3,1556	,48926	,02287	3,1107	3,2006	1,00	4,33
Total	865	3,1928	,48412	,01646	3,1605	3,2252	1,00	4,83



Prueba de homogeneidad de varianzas

Estadístico de Levene	gl1	gl2	Sig.
,165	2	862	,848

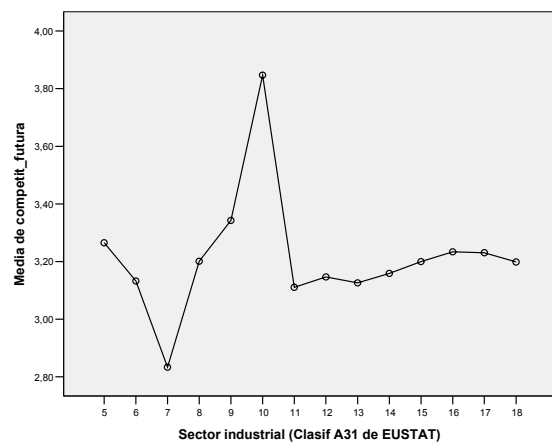
ANOVA

	Suma de cuadrados	gl	Media cuadrática	F	Sig.
Intergrupos	1,404	2	,702	3,006	,050
Intragrupos	200,996	861	,233		
Total	202,400	863			

Descriptivos

Competitividad futura

		N	Media	Desviación típica	Error típico	Intervalo de confianza para la media al 95%		Mínimo	Máximo
						Límite inferior	Límite superior		
5	5. Industria de la alimentación	47	3,2652	,48432	,07053	3,1232	3,4071	2,00	4,00
6	6. Textil y confección	11	3,1328	,28671	,08756	2,9369	3,3286	3,00	3,83
7	7. Industria del cuero y calzado	1	2,8333	,00000	,00000	2,8333	2,8333	2,83	2,83
8	8. Industria de la madera	32	3,2012	,49632	,08775	3,0222	3,3802	2,00	4,17
9	9. Papel, edición y gráficas	67	3,3426	,44558	,05448	3,2339	3,4514	2,00	4,17
10	10. Refino de petróleo	1	3,8469	3,50	4,17
11	11. Industria química	34	3,1107	,47409	,08189	2,9440	3,2774	2,00	4,16
12	12. Caucho y plástico	44	3,1466	,58178	,08801	2,9691	3,3241	2,00	4,33
13	13. Industria no metálica	19	3,1261	,39681	,09005	2,9372	3,3149	2,33	4,00
14	14. Metalurgia y artic. Metálicos	344	3,1590	,48580	,02618	3,1075	3,2105	1,17	4,67
15	15. Maquinaria	148	3,2001	,45955	,03779	3,1254	3,2748	2,00	4,50
16	16. Material eléctrico	54	3,2337	,57904	,07858	3,0761	3,3913	1,00	4,83
17	17. Material de transporte	29	3,2307	,46159	,08593	3,0546	3,4067	2,00	4,17
18	18. Otras manufactureras	34	3,1986	,43392	,07438	3,0473	3,3499	2,17	4,50
Total		865	3,1928	,48402	,01646	3,1605	3,2251	1,00	4,83



Prueba de homogeneidad de varianzas

Estadístico de Levene	gl1	gl2	Sig.
,954(a)	12	851	,492

a. Groups with only one case are ignored in computing the test of homogeneity of variance for Competitividad futura.

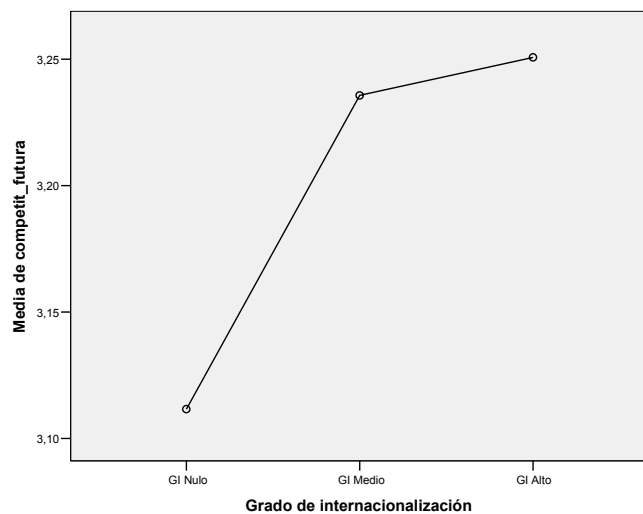
ANOVA

	Suma de cuadrados	gl	Media cuadrática	F	Sig.
Inter-grupos	3,253	13	,250	1,068	,384
Intra-grupos	199,162	850	,234		
Total	202,415	863			

Descriptivos

Competitividad futura

	N	Media	Desviación típica	Error típico	Intervalo de confianza para la media al 95%		Mínimo	Máximo
					Límite inferior	Límite superior		
GI Nulo	303	3,1116	,46498	,02672	3,0590	3,1642	1,00	4,33
GI Medio	485	3,2357	,49187	,02233	3,1918	3,2795	1,17	4,83
GI Alto	70	3,2507	,48972	,05851	3,1340	3,3674	1,83	4,33
Total	858	3,1931	,48558	,01657	3,1606	3,2256	1,00	4,83



Prueba de homogeneidad de varianzas

Estadístico de Levene	gl1	gl2	Sig.
2,684	2	855	,069

ANOVA

	Suma de cuadrados	gl	Media cuadrática	F	Sig.
Inter-grupos	3,125	2	1,563	6,713	,001
Intra-grupos	199,014	855	,233		
Total	202,139	857			

Comparaciones múltiples

Variable dependiente: Competitividad futura

Scheffé

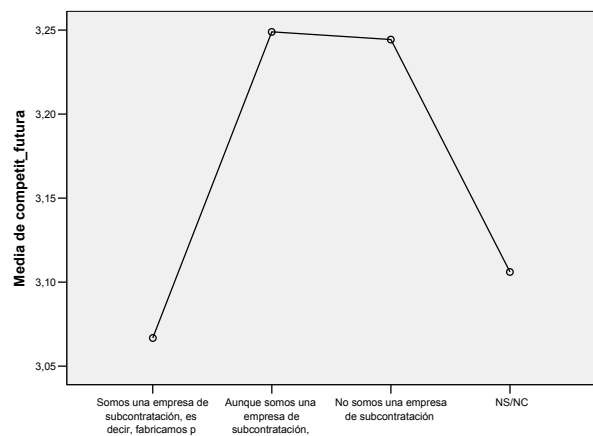
(I) Grado de internacionalización	(J) Grado de internacionalización	Diferencia de medias (I-J)	Error típico	Sig.	Intervalo de confianza al 95%	
GI Nulo	GI Medio	-,12409(*)	,03533	,002	-,2107	-,0375
	GI Alto	-,13913	,06396	,095	-,2960	,0177
GI Medio	GI Nulo	,12409(*)	,03533	,002	,0375	,2107
	GI Alto	-,01503	,06167	,971	-,1662	,1362
GI Alto	GI Nulo	,13913	,06396	,095	-,0177	,2960
	GI Medio	,01503	,06167	,971	-,1362	,1662

* La diferencia entre las medias es significativa al nivel .05.

Descriptivos

Competitividad futura

	N	Media	Desviación típica	Error típico	Intervalo de confianza para la media al 95%		Mínimo	Máximo
					Límite inferior	Límite superior		
Somos una empresa de subcontratación, es decir, fabricamos Pieza y o productos bajo plano y no tenemos capacidad de decisión sobre el diseño y características técnicas de nuestro producto	242	3,0667	,43950	,02822	3,0111	3,1223	1,33	4,17
Aunque somos una empresa de subcontratación, nuestros clientes nos dan capacidad de decisión sobre el diseño y características técnicas del producto	220	3,2489	,50298	,03391	3,1820	3,3157	1,00	4,67
No somos una empresa de subcontratación	384	3,2443	,48975	,02499	3,1952	3,2934	1,17	4,83
NS/NC	18	3,1060	,39888	,09314	2,9098	3,3022	2,33	3,88
Total	865	3,1928	,48402	,01646	3,1605	3,2251	1,00	4,83



P42

Prueba de homogeneidad de varianzas

Estadístico de Levene	gl1	gl2	Sig.
3,079	3	861	,027

ANOVA

	Suma de cuadrados	gl	Media cuadrática	F	Sig.
Inter-grupos	5,703	3	1,901	8,310	,000
Intra-grupos	196,713	860	,229		
Total	202,415	863			

Comparaciones múltiples

Variable dependiente: Competitividad futura

Scheffé

(I) P42.- ENTRE LAS SIGUIENTES TRES OPCIONES, ELIJA LA QUE MÁS SE AJUSTA A LA REALIDAD DE SU EMPRESA	(J) P42.- ENTRE LAS SIGUIENTES TRES OPCIONES, ELIJA LA QUE MÁS SE AJUSTA A LA REALIDAD DE SU EMPRESA	Diferencia de medias (I-J)	Error típico	Sig.	Intervalo de confianza al 95%	
Somos una empresa de subcontratación, es decir, fabricamos p	Aunque somos una empresa de subcontratación, nuestros client	-,18214(*)	,04453	,001	-,3069	-,0574
	No somos una empresa de subcontratación	-,17757(*)	,03923	,000	-,2874	-,0677
	NS/NC	-,03928	,11582	,990	-,3637	,2851
Aunque somos una empresa de subcontratación, nuestros client	Somos una empresa de subcontratación, es decir, fabricamos p	,18214(*)	,04453	,001	,0574	,3069
	No somos una empresa de subcontratación	,00458	,04044	1,000	-,1087	,1178
	NS/NC	,14286	,11623	,680	-,1827	,4684
No somos una empresa de subcontratación	Somos una empresa de subcontratación, es decir, fabricamos p	,17757(*)	,03923	,000	,0677	,2874
	Aunque somos una empresa de subcontratación, nuestros client	-,00458	,04044	1,000	-,1178	,1087
	NS/NC	,13828	,11431	,691	-,1819	,4585
NS/NC	Somos una empresa de subcontratación, es decir, fabricamos p	,03928	,11582	,990	-,2851	,3637
	Aunque somos una empresa de subcontratación, nuestros client	-,14286	,11623	,680	-,4684	,1827
	No somos una empresa de subcontratación	-,13828	,11431	,691	-,4585	,1819

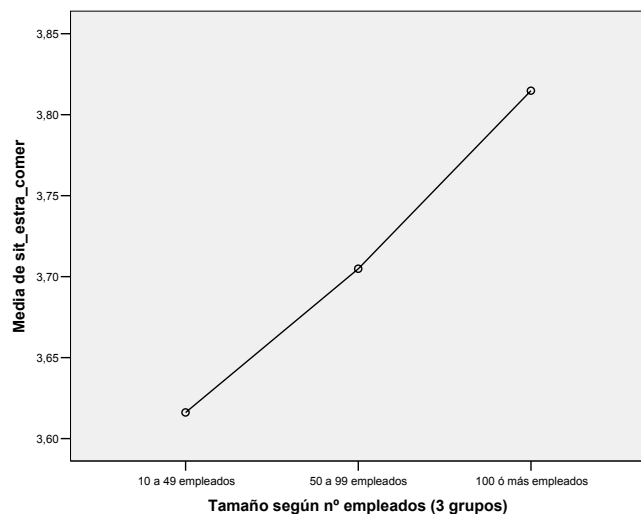
* La diferencia entre las medias es significativa al nivel .05.

3. Situación y Estrategia comercial

Descriptivos

Situación y Estrategia comercial

	N	Media	Desviación típica	Error típico	Intervalo de confianza para la media al 95%		Mínimo	Máximo
					Límite inferior	Límite superior		
10 a 49 empleados	688	3,6161	,59949	,02285	3,5713	3,6610	1,00	5,00
50 a 99 empleados	89	3,7049	,63529	,06731	3,5711	3,8386	2,00	5,00
100 ó más empleados	88	3,8148	,60147	,06426	3,6871	3,9425	1,20	5,00
Total	865	3,6454	,60602	,02061	3,6049	3,6858	1,00	5,00



Prueba de homogeneidad de varianzas

Estadístico de Levene	gl1	gl2	Sig.
,476	2	862	,622

ANOVA

	Suma de cuadrados	gl	Media cuadrática	F	Sig.
Inter-grupos	3,420	2	1,710	4,690	,009
Intra-grupos	313,890	861	,365		
Total	317,310	863			

Comparaciones múltiples

Variable dependiente: Situación y Estrategia comercial

Scheffé

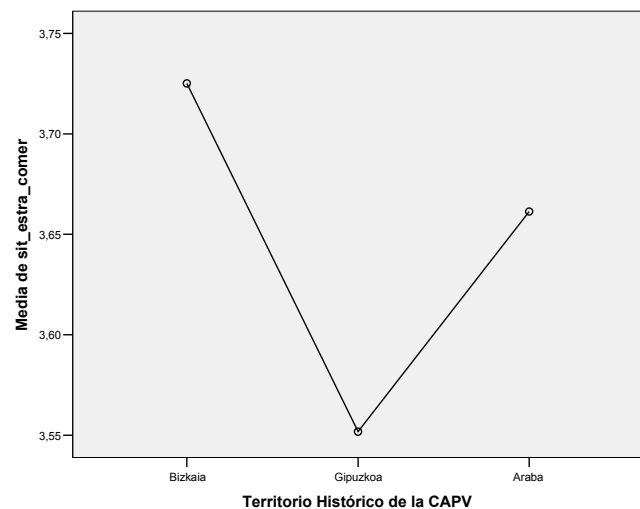
(I) Tamaño según nº empleados (3 grupos)	(J) Tamaño según nº empleados (3 grupos)	Diferencia de medias (I-J)	Error típico	Sig.	Intervalo de confianza al 95%	
10 a 49 empleados	50 a 99 empleados	-,08876	,06798	,427	-,2555	,0779
	100 ó más empleados	-,19870(*)	,06849	,015	-,3666	-,0308
50 a 99 empleados	10 a 49 empleados	,08876	,06798	,427	-,0779	,2555
	100 ó más empleados	-,10994	,09085	,481	-,3327	,1128
100 ó más empleados	10 a 49 empleados	,19870(*)	,06849	,015	,0308	,3666
	50 a 99 empleados	,10994	,09085	,481	-,1128	,3327

* La diferencia entre las medias es significativa al nivel .05.

Descriptivos

Situación y Estrategia comercial

	N	Media	Desviación típica	Error típico	Intervalo de confianza para la media al 95%		Mínimo	Máximo
					Límite inferior	Límite superior		
Bizkaia	366	3,7251	,60185	,03146	3,6633	3,7870	1,80	5,00
Gipuzkoa	339	3,5518	,64042	,03478	3,4834	3,6202	1,00	5,00
Araba	160	3,6613	,50846	,04022	3,5819	3,7408	2,20	5,00
Total	865	3,6454	,60602	,02061	3,6049	3,6858	1,00	5,00



Prueba de homogeneidad de varianzas

Estadístico de Levene	gl1	gl2	Sig.
4,189	2	862	,015

ANOVA

	Suma de cuadrados	gl	Media cuadrática	F	Sig.
Inter-grupos	5,341	2	2,670	7,370	,001
Intra-grupos	311,969	861	,362		
Total	317,310	863			

Comparaciones múltiples

Variable dependiente: Situación y Estrategia comercial

Scheffé

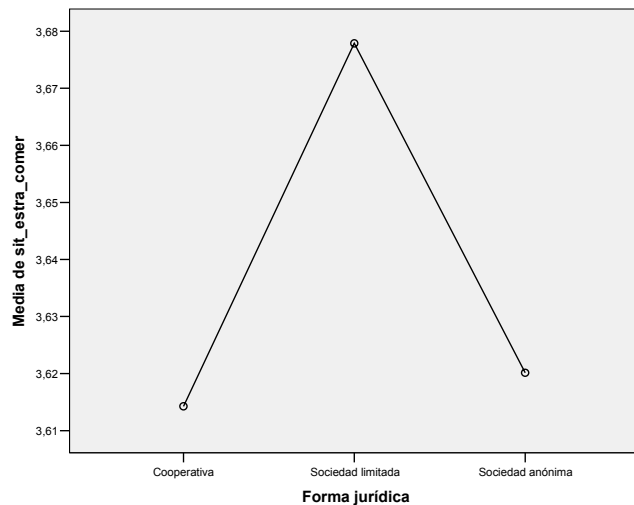
(I) Territorio Histórico de la CAPV	(J) Territorio Histórico de la CAPV	Diferencia de medias (I-J)	Error típico	Sig.	Intervalo de confianza al 95%	
Bizkaia	Gipuzkoa	,17336(*)	,04537	,001	,0621	,2846
	Araba	,06380	,05707	,536	-,0761	,2037
Gipuzkoa	Bizkaia	-,17336(*)	,04537	,001	-,2846	-,0621
	Araba	-,10956	,05776	,166	-,2512	,0321
Araba	Bizkaia	-,06380	,05707	,536	-,2037	,0761
	Gipuzkoa	,10956	,05776	,166	-,0321	,2512

* La diferencia entre las medias es significativa al nivel .05.

Descriptivos

Situación y Estrategia comercial

	N	Media	Desviación típica	Error típico	Intervalo de confianza para la media al 95%		Mínimo	Máximo
					Límite inferior	Límite superior		
Cooperativa	29	3,6143	,46690	,08721	3,4355	3,7930	2,40	4,60
Sociedad limitada	378	3,6779	,63613	,03271	3,6136	3,7422	1,00	5,00
Sociedad anónima	458	3,6201	,58792	,02748	3,5661	3,6742	1,80	5,00
Total	865	3,6452	,60611	,02061	3,6048	3,6857	1,00	5,00



Prueba de homogeneidad de varianzas

Estadístico de Levene	gl1	gl2	Sig.
2,187	2	862	,113

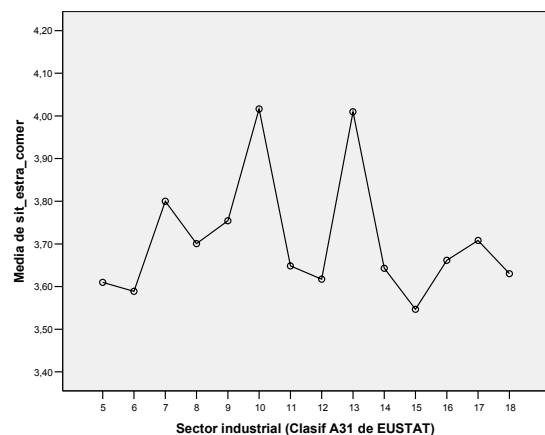
ANOVA

	Suma de cuadrados	gl	Media cuadrática	F	Sig.
Inter-grupos	,719	2	,359	,978	,377
Intra-grupos	316,539	861	,368		
Total	317,258	863			

Descriptivos

Situación y Estrategia comercial

		N	Media	Desviación típica	Error típico	Intervalo de confianza para la media al 95%		Mínimo	Máximo
						Límite inferior	Límite superior		
5	5. Industria de la alimentación	47	3,6099	,59905	,08724	3,4343	3,7855	2,60	4,80
6	6. Textil y confección	11	3,5889	,72423	,22117	3,0942	4,0836	2,40	4,60
7	7. Industria del cuero y calzado	1	3,8000	,00000	,00000	3,8000	3,8000	3,80	3,80
8	8. Industria de la madera	32	3,7007	,60573	,10710	3,4823	3,9191	2,40	5,00
9	9. Papel, edición y gráficas	67	3,7543	,59333	,07254	3,6094	3,8991	2,40	5,00
10	10. Refino de petróleo	1	4,0163	3,60	4,40
11	11. Industria química	34	3,6484	,71027	,12269	3,3986	3,8982	1,80	5,00
12	12. Caucho y plástico	44	3,6173	,48250	,07299	3,4701	3,7645	2,60	5,00
13	13. Industria no metálica	19	4,0096	,60107	,13641	3,7235	4,2958	2,80	5,00
14	14. Metalurgia y artic. Metálicos	344	3,6430	,58289	,03141	3,5812	3,7048	1,20	5,00
15	15. Maquinaria	148	3,5467	,65441	,05382	3,4403	3,6531	1,00	5,00
16	16. Material eléctrico	54	3,6616	,59643	,08094	3,4993	3,8240	2,02	5,00
17	17. Material de transporte	29	3,7082	,65983	,12283	3,4565	3,9599	2,00	5,00
18	18. Otras manufactureras	34	3,6303	,60272	,10332	3,4201	3,8405	2,00	5,00
Total		865	3,6454	,60602	,02061	3,6049	3,6858	1,00	5,00



Prueba de homogeneidad de varianzas

Estadístico de Levene	gl1	gl2	Sig.
,801(a)	12	851	,650

a Groups with only one case are ignored in computing the test of homogeneity of variance for Situación y Estrategia comercial.

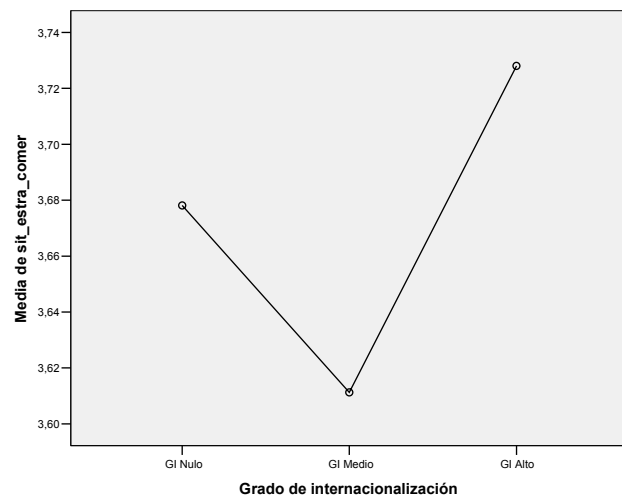
ANOVA

	Suma de cuadrados	gl	Media cuadrática	F	Sig.
Inter-grupos	5,317	13	,409	1,114	,343
Intra-grupos	311,993	850	,367		
Total	317,310	863			

Descriptivos

Situación y Estrategia comercial

	N	Media	Desviación típica	Error típico	Intervalo de confianza para la media al 95%		Mínimo	Máximo
					Límite inferior	Límite superior		
GI Nulo	303	3,6781	,58707	,03373	3,6117	3,7445	1,80	5,00
GI Medio	485	3,6113	,63131	,02866	3,5550	3,6676	1,00	5,00
GI Alto	70	3,7280	,50880	,06079	3,6068	3,8493	2,60	5,00
Total	858	3,6444	,60744	,02073	3,6037	3,6851	1,00	5,00



Prueba de homogeneidad de varianzas

Estadístico de Levene	gl1	gl2	Sig.
1,543	2	855	,214

ANOVA

	Suma de cuadrados	gl	Media cuadrática	F	Sig.
Intergrupos	1,367	2	,684	1,856	,157
Intragrupos	314,965	855	,368		
Total	316,332	857			

Rangos

	Grado de internacionalización	N	Rango promedio
Situación y Estrategia comercial	GI Nulo	218	317,76
	GI Medio	365	311,42
	GI Alto	55	380,03
	Total	638	

Estadísticos de contraste(a,b)

	Situación y Estrategia comercial
Chi-cuadrado	6,717
gl	2
Sig. asintót.	,035

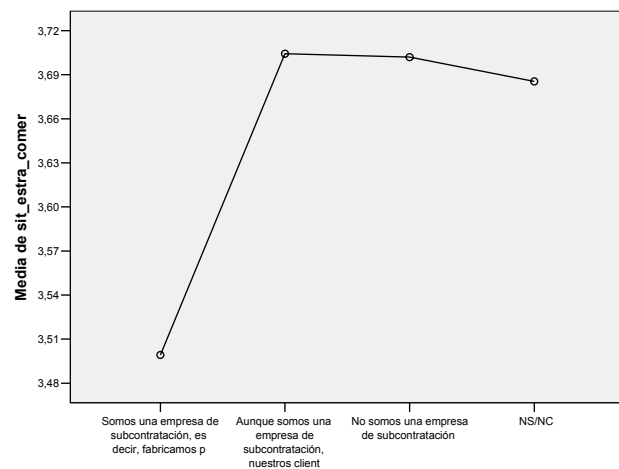
a Prueba de Kruskal-Wallis

b Variable de agrupación: Grado de internacionalización

Descriptivos

Situación y Estrategia comercial

	N	Media	Desviación típica	Error típico	Intervalo de confianza para la media al 95%		Mínimo	Máximo
					Límite inferior	Límite superior		
Somos una empresa de subcontratación, es decir, fabricamos Pieza y o productos bajo plano y no tenemos capacidad de decisión sobre el diseño y características técnicas de nuestro producto	242	3,4992	,61702	,03962	3,4211	3,5772	1,00	5,00
Aunque somos una empresa de subcontratación, nuestros clientes nos dan capacidad de decisión sobre el diseño y características técnicas del producto	220	3,7043	,52626	,03548	3,6344	3,7742	2,02	5,00
No somos una empresa de subcontratación	384	3,7020	,63362	,03233	3,6385	3,7656	1,20	5,00
NS/NC	18	3,6855	,46031	,10748	3,4590	3,9119	2,80	4,60
Total	865	3,6454	,60602	,02061	3,6049	3,6858	1,00	5,00



P42

Prueba de homogeneidad de varianzas

Estadístico de Levene	gl1	gl2	Sig.
2,976	3	861	,031

ANOVA

	Suma de cuadrados	gl	Media cuadrática	F	Sig.
Inter-grupos	7,209	3	2,403	6,664	,000
Intra-grupos	310,101	860	,361		
Total	317,310	863			

Comparaciones múltiples

Variable dependiente: Situación y Estrategia comercial

Scheffé

(I) P42.- ENTRE LAS SIGUIENTES TRES OPCIONES, ELIJA LA QUE MÁS SE AJUSTA A LA REALIDAD DE SU EMPRESA	(J) P42.- ENTRE LAS SIGUIENTES TRES OPCIONES, ELIJA LA QUE MÁS SE AJUSTA A LA REALIDAD DE SU EMPRESA	Diferencia de medias (I-J)	Error típico	Sig.	Intervalo de confianza al 95%	
Somos una empresa de subcontratación, es decir, fabricamos p	Aunque somos una empresa de subcontratación, nuestros client	-,20512(*)	,05591	,004	-,3617	-,0485
	No somos una empresa de subcontratación	-,20284(*)	,04925	,001	-,3408	-,0649
	NS/NC	-,18628	,14541	,650	-,5936	,2210
Aunque somos una empresa de subcontratación, nuestros client	Somos una empresa de subcontratación, es decir, fabricamos p	,20512(*)	,05591	,004	,0485	,3617
	No somos una empresa de subcontratación	,00228	,05077	1,000	-,1399	,1445
	NS/NC	,01884	,14594	,999	-,3899	,4276
No somos una empresa de subcontratación	Somos una empresa de subcontratación, es decir, fabricamos p	,20284(*)	,04925	,001	,0649	,3408
	Aunque somos una empresa de subcontratación, nuestros client	-,00228	,05077	1,000	-,1445	,1399
	NS/NC	,01656	,14352	1,000	-,3854	,4186
NS/NC	Somos una empresa de subcontratación, es decir, fabricamos p	,18628	,14541	,650	-,2210	,5936
	Aunque somos una empresa de subcontratación, nuestros client	-,01884	,14594	,999	-,4276	,3899
	No somos una empresa de subcontratación	-,01656	,14352	1,000	-,4186	,3854

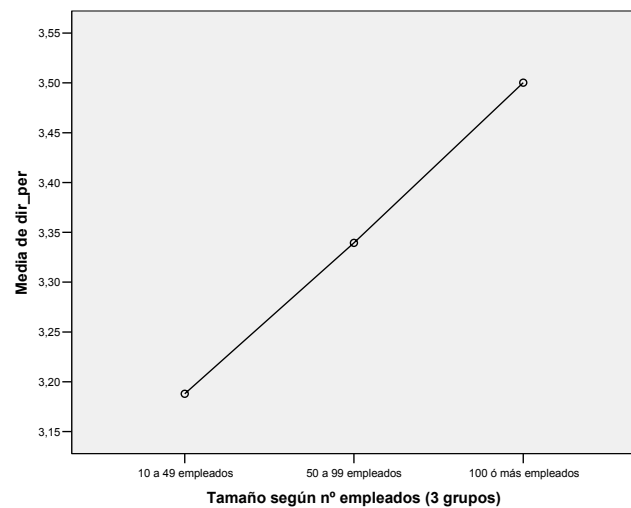
* La diferencia entre las medias es significativa al nivel .05.

4. Dirección y Personal

Descriptivos

Dirección y Personal

	N	Media	Desviación típica	Error típico	Intervalo de confianza para la media al 95%		Mínimo	Máximo
					Límite inferior	Límite superior		
10 a 49 empleados	688	3,1879	,61968	,02362	3,1416	3,2343	1,00	4,80
50 a 99 empleados	89	3,3394	,62619	,06634	3,2075	3,4712	1,60	5,00
100 ó más empleados	88	3,5003	,60935	,06510	3,3709	3,6297	1,40	5,00
Total	865	3,2352	,62665	,02131	3,1933	3,2770	1,00	5,00



Prueba de homogeneidad de varianzas

Estadístico de Levene	gl1	gl2	Sig.
,023	2	862	,978

ANOVA

	Suma de cuadrados	gl	Media cuadrática	F	Sig.
Inter-grupos	8,660	2	4,330	11,277	,000
Intra-grupos	330,624	861	,384		
Total	339,284	863			

Comparaciones múltiples

Variable dependiente: Dirección y Personal

Scheffé

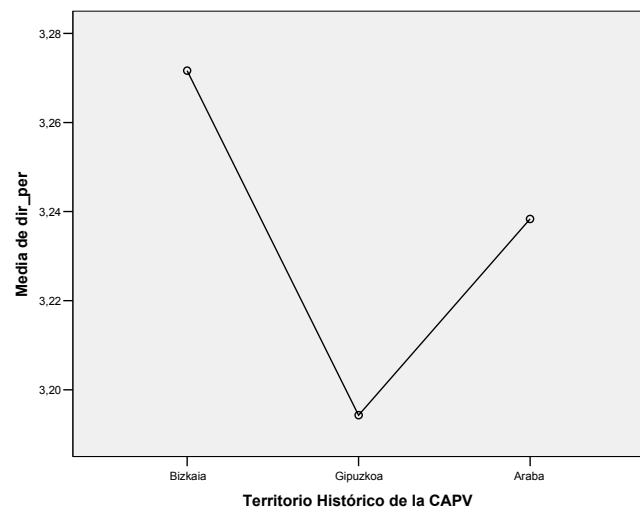
(I) Tamaño según nº empleados (3 grupos)	(J) Tamaño según nº empleados (3 grupos)	Diferencia de medias (I-J)	Error típico	Sig.	Intervalo de confianza al 95%	
10 a 49 empleados	50 a 99 empleados	-,15145	,06977	,095	-,3225	,0196
	100 ó más empleados	-,31234(*)	,07029	,000	-,4847	-,1400
50 a 99 empleados	10 a 49 empleados	,15145	,06977	,095	-,0196	,3225
	100 ó más empleados	-,16089	,09324	,226	-,3895	,0677
100 ó más empleados	10 a 49 empleados	,31234(*)	,07029	,000	,1400	,4847
	50 a 99 empleados	,16089	,09324	,226	-,0677	,3895

* La diferencia entre las medias es significativa al nivel .05.

Descriptivos

Dirección y Personal

	N	Media	Desviación típica	Error típico	Intervalo de confianza para la media al 95%		Mínimo	Máximo
					Límite inferior	Límite superior		
Bizkaia	366	3,2716	,62693	,03277	3,2072	3,3361	1,40	5,00
Gipuzkoa	339	3,1943	,63493	,03448	3,1265	3,2621	1,00	5,00
Araba	160	3,2383	,60659	,04799	3,1436	3,3331	1,80	5,00
Total	865	3,2352	,62665	,02131	3,1933	3,2770	1,00	5,00



Prueba de homogeneidad de varianzas

Estadístico de Levene	gl1	gl2	Sig.
,676	2	862	,509

ANOVA

	Suma de cuadrados	gl	Media cuadrática	F	Sig.
Inter-grupos	1,055	2	,528	1,343	,262
Intra-grupos	338,229	861	,393		
Total	339,284	863			

Rangos

	Territorio Histórico de la CAPV	N	Rango promedio
Dirección y Personal	Bizkaia	323	334,38
	Gipuzkoa	196	293,30
	Araba	125	337,58
	Total	644	

Estadísticos de contraste(a,b)

	Dirección y Personal
Chi-cuadrado	7,029
gl	2
Sig. asintót.	,030

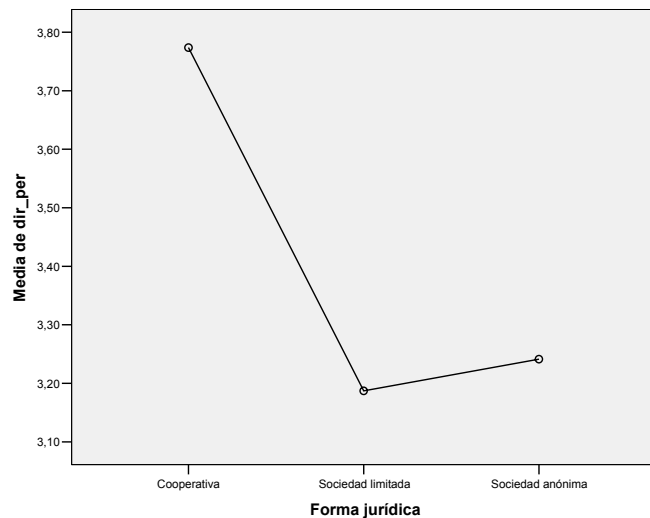
a Prueba de Kruskal-Wallis

b Variable de agrupación: Territorio Histórico de la CAPV

Descriptivos

Dirección y Personal

	N	Media	Desviación típica	Error típico	Intervalo de confianza para la media al 95%		Mínimo	Máximo
					Límite inferior	Límite superior		
Cooperativa	29	3,7737	,61196	,11430	3,5394	4,0079	2,20	4,80
Sociedad limitada	378	3,1872	,63544	,03267	3,1229	3,2514	1,00	5,00
Sociedad anónima	458	3,2413	,60539	,02830	3,1857	3,2969	1,60	5,00
Total	865	3,2353	,62678	,02132	3,1934	3,2771	1,00	5,00



Prueba de homogeneidad de varianzas

Estadístico de Levene	gl1	gl2	Sig.
,408	2	862	,665

ANOVA

	Suma de cuadrados	gl	Media cuadrática	F	Sig.
Intergrupos	9,201	2	4,600	12,001	,000
Intragrupos	330,061	861	,383		
Total	339,262	863			

Comparaciones múltiples

Variable dependiente: Dirección y Personal

Scheffé

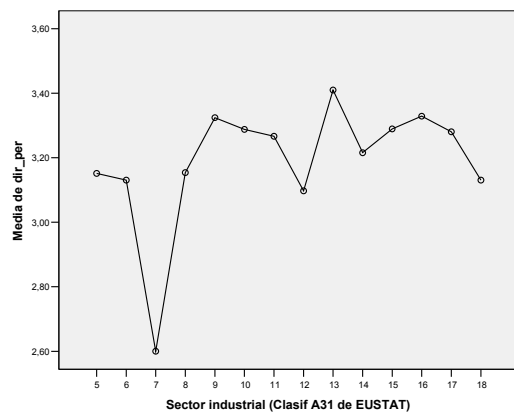
(I) Forma jurídica	(J) Forma jurídica	Diferencia de medias (I-J)	Error típico	Sig.	Intervalo de confianza al 95%	
Cooperativa	Sociedad limitada	,58650(*)	,11995	,000	,2924	,8806
	Sociedad anónima	,53234(*)	,11921	,000	,2400	,8247
Sociedad limitada	Cooperativa	-,58650(*)	,11995	,000	-,8806	-,2924
	Sociedad anónima	-,05416	,04302	,453	-,1597	,0513
Sociedad anónima	Cooperativa	-,53234(*)	,11921	,000	-,8247	-,2400
	Sociedad limitada	,05416	,04302	,453	-,0513	,1597

* La diferencia entre las medias es significativa al nivel .05.

Descriptivos

Dirección y Personal

		N	Media	Desviación típica	Error típico	Intervalo de confianza para la media al 95%		Mínimo	Máximo
						Límite inferior	Límite superior		
5	5. Industria de la alimentación	47	3,1513	,52887	,07702	2,9963	3,3063	2,00	4,80
6	6. Textil y confección	11	3,1307	,38724	,11826	2,8661	3,3952	2,20	3,80
7	7. Industria del cuero y calzado	1	2,6000	,00000	,00000	2,6000	2,6000	2,60	2,60
8	8. Industria de la madera	32	3,1540	,59497	,10520	2,9394	3,3685	2,20	4,60
9	9. Papel, edición y gráficas	67	3,3244	,64640	,07903	3,1666	3,4821	1,40	4,80
10	10. Refino de petróleo	1	3,2878	3,00	3,60
11	11. Industria química	34	3,2667	,77933	,13462	2,9926	3,5407	1,40	4,60
12	12. Caucho y plástico	44	3,0975	,62896	,09515	2,9056	3,2895	1,60	4,80
13	13. Industria no metálica	19	3,4098	,63037	,14306	3,1097	3,7099	2,40	5,00
14	14. Metalurgia y artic. Metálicos	344	3,2157	,62251	,03355	3,1497	3,2817	1,60	5,00
15	15. Maquinaria	148	3,2893	,62469	,05137	3,1877	3,3908	1,00	4,80
16	16. Material eléctrico	54	3,3288	,63827	,08662	3,1551	3,5026	1,80	4,80
17	17. Material de transporte	29	3,2804	,64097	,11932	3,0359	3,5249	2,00	4,80
18	18. Otras manufactureras	34	3,1307	,65513	,11230	2,9022	3,3592	2,20	5,00
Total		865	3,2352	,62665	,02131	3,1933	3,2770	1,00	5,00



Prueba de homogeneidad de varianzas

Estadístico de Levene	gl1	gl2	Sig.
1,054(a)	12	851	,397

a. Groups with only one case are ignored in computing the test of homogeneity of variance for Dirección y Personal.

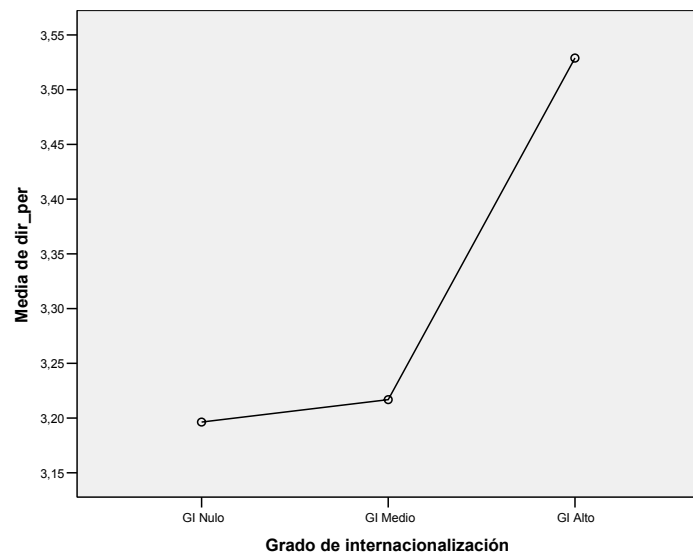
ANOVA

	Suma de cuadrados	gl	Media cuadrática	F	Sig.
Inter-grupos	4,685	13	,360	,916	,536
Intra-grupos	334,599	850	,394		
Total	339,284	863			

Descriptivos

Dirección y Personal

	N	Media	Desviación típica	Error típico	Intervalo de confianza para la media al 95%		Mínimo	Máximo
					Límite inferior	Límite superior		
GI Nulo	303	3,1963	,61091	,03510	3,1272	3,2654	1,40	4,80
GI Medio	485	3,2168	,64367	,02922	3,1594	3,2742	1,00	5,00
GI Alto	70	3,5289	,50346	,06016	3,4089	3,6489	2,40	4,80
Total	858	3,2350	,62745	,02142	3,1930	3,2771	1,00	5,00



Prueba de homogeneidad de varianzas

Estadístico de Levene	gl1	gl2	Sig.
2,876	2	855	,057

ANOVA

	Suma de cuadrados	gl	Media cuadrática	F	Sig.
Inter-grupos	6,664	2	3,332	8,611	,000
Intra-grupos	330,846	855	,387		
Total	337,510	857			

Comparaciones múltiples

Variable dependiente: Dirección y Personal

Scheffé

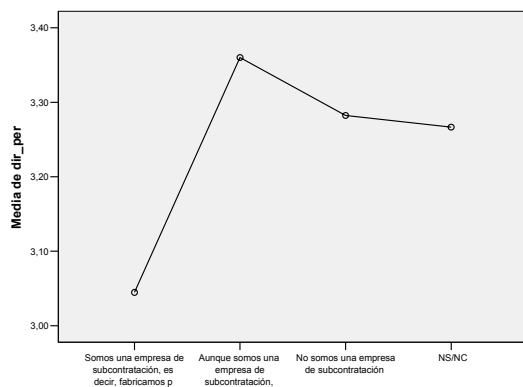
(I) Grado de internacionalización	(J) Grado de internacionalización	Diferencia de medias (I-J)	Error típico	Sig.	Intervalo de confianza al 95%	
GI Nulo	GI Medio	-,02054	,04555	,903	-,1322	,0912
	GI Alto	-,33260(*)	,08247	,000	-,5348	-,1304
GI Medio	GI Nulo	,02054	,04555	,903	-,0912	,1322
	GI Alto	-,31206(*)	,07951	,000	-,5070	-,1171
GI Alto	GI Nulo	,33260(*)	,08247	,000	,1304	,5348
	GI Medio	,31206(*)	,07951	,000	,1171	,5070

* La diferencia entre las medias es significativa al nivel .05.

Descriptivos

Dirección y Personal

	N	Media	Desviación típica	Error típico	Intervalo de confianza para la media al 95%		Mínimo	Máximo
					Límite inferior	Límite superior		
Somos una empresa de subcontratación, es decir, fabricamos Pieza y o productos bajo plano y no tenemos capacidad de decisión sobre el diseño y características técnicas de nuestro producto	242	3,0447	,63989	,04109	2,9638	3,1257	1,00	4,80
Aunque somos una empresa de subcontratación, nuestros clientes nos dan capacidad de decisión sobre el diseño y características técnicas del producto	220	3,3601	,58072	,03915	3,2829	3,4372	2,00	5,00
Somos una empresa de subcontratación, es decir, fabricamos Pieza y o productos bajo plano y no tenemos capacidad de decisión sobre el diseño y características técnicas de nuestro producto	384	3,2823	,62469	,03187	3,2197	3,3450	1,40	5,00
NS/NC	18	3,2666	,47570	,11107	3,0326	3,5006	2,60	4,40
Total	865	3,2352	,62665	,02131	3,1933	3,2770	1,00	5,00



P42

Prueba de homogeneidad de varianzas

Estadístico de Levene	gl1	gl2	Sig.
1,913	3	861	,126

ANOVA

	Suma de cuadrados	gl	Media cuadrática	F	Sig.
Inter-grupos	13,098	3	4,366	11,511	,000
Intra-grupos	326,186	860	,379		
Total	339,284	863			

Comparaciones múltiples

Variable dependiente: Dirección y Personal

Scheffé

(I) P42.- ENTRE LAS SIGUIENTES TRES OPCIONES, ELIJA LA QUE MÁS SE AJUSTA A LA REALIDAD DE SU EMPRESA.	(J) P42.- ENTRE LAS SIGUIENTES TRES OPCIONES, ELIJA LA QUE MÁS SE AJUSTA A LA REALIDAD DE SU EMPRESA.	Diferencia de medias (I-J)	Error típico	Sig.	Intervalo de confianza al 95%	
Somos una empresa de subcontratación, es decir, fabricamos p	Aunque somos una empresa de subcontratación, nuestros client	-,31532(*)	,05734	,000	-,4759	-,1547
	No somos una empresa de subcontratación	-,23761(*)	,05051	,000	-,3791	-,0961
	NS/NC	-,22189	,14914	,530	-,6396	,1959
Aunque somos una empresa de subcontratación, nuestros client	Somos una empresa de subcontratación, es decir, fabricamos p	,31532(*)	,05734	,000	,1547	,4759
	No somos una empresa de subcontratación	,07771	,05207	,527	-,0681	,2236
	NS/NC	,09344	,14967	,942	-,3258	,5127
No somos una empresa de subcontratación	Somos una empresa de subcontratación, es decir, fabricamos p	,23761(*)	,05051	,000	,0961	,3791
	Aunque somos una empresa de subcontratación, nuestros client	-,07771	,05207	,527	-,2236	,0681
	NS/NC	,01572	,14719	1,000	-,3966	,4280
NS/NC	Somos una empresa de subcontratación, es decir, fabricamos p	,22189	,14914	,530	-,1959	,6396
	Aunque somos una empresa de subcontratación, nuestros client	-,09344	,14967	,942	-,5127	,3258
	No somos una empresa de subcontratación	-,01572	,14719	1,000	-,4280	,3966

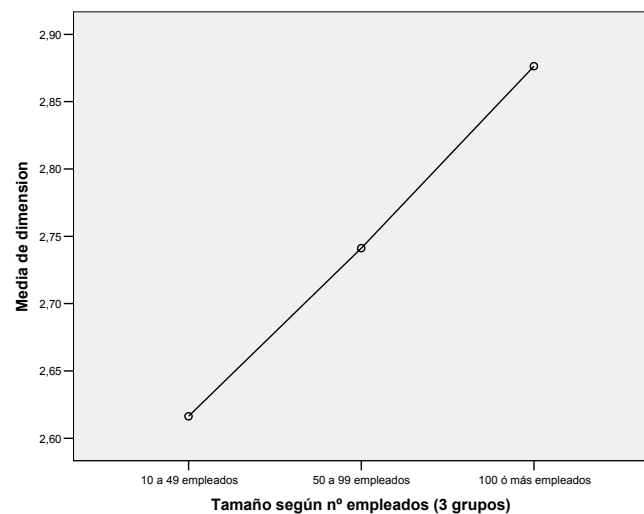
* La diferencia entre las medias es significativa al nivel .05.

5. Dimensión

Descriptivos

Dimensión

	N	Media	Desviación típica	Error típico	Intervalo de confianza para la media al 95%		Mínimo	Máximo
					Límite inferior	Límite superior		
10 a 49 empleados	688	2,6163	,80522	,03069	2,5560	2,6766	1,00	5,00
50 a 99 empleados	89	2,7411	,85944	,09106	2,5602	2,9221	1,00	5,00
100 ó más empleados	88	2,8763	,81558	,08713	2,7031	3,0495	1,00	5,00
Total	865	2,6555	,81528	,02772	2,6011	2,7099	1,00	5,00



Prueba de homogeneidad de varianzas

Estadístico de Levene	gl1	gl2	Sig.
,510	2	862	,601

ANOVA

	Suma de cuadrados	gl	Media cuadrática	F	Sig.
Inter-grupos	5,982	2	2,991	4,531	,011
Intra-grupos	568,309	861	,660		
Total	574,291	863			

Comparaciones múltiples

Variable dependiente: Dimensión

Scheffé

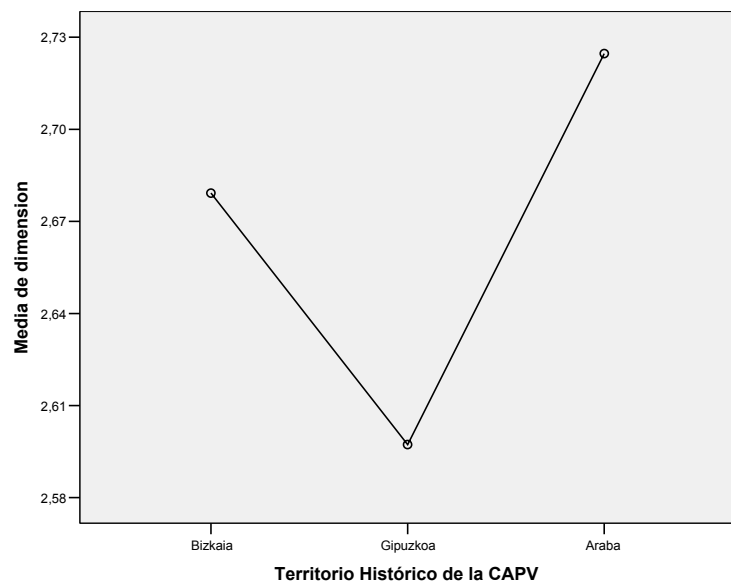
(I) Tamaño según nº empleados (3 grupos)	(J) Tamaño según nº empleados (3 grupos)	Diferencia de medias (I-J)	Error típico	Sig.	Intervalo de confianza al 95%	
10 a 49 empleados	50 a 99 empleados	-,12484	,09148	,394	-,3491	,0995
	100 ó más empleados	-,25999(*)	,09216	,019	-,4860	-,0340
50 a 99 empleados	10 a 49 empleados	,12484	,09148	,394	-,0995	,3491
	100 ó más empleados	-,13515	,12224	,543	-,4349	,1646
100 ó más empleados	10 a 49 empleados	,25999(*)	,09216	,019	,0340	,4860
	50 a 99 empleados	,13515	,12224	,543	-,1646	,4349

* La diferencia entre las medias es significativa al nivel .05.

Descriptivos

Dimensión

	N	Media	Desviación típica	Error típico	Intervalo de confianza para la media al 95%		Mínimo	Máximo
					Límite inferior	Límite superior		
Bizkaia	366	2,6792	,78306	,04093	2,5987	2,7597	1,00	5,00
Gipuzkoa	339	2,5973	,83390	,04528	2,5082	2,6864	1,00	5,00
Araba	160	2,7247	,84426	,06679	2,5928	2,8566	1,00	5,00
Total	865	2,6555	,81528	,02772	2,6011	2,7099	1,00	5,00



Prueba de homogeneidad de varianzas

Estadístico de Levene	gl1	gl2	Sig.
1,826	2	862	,162

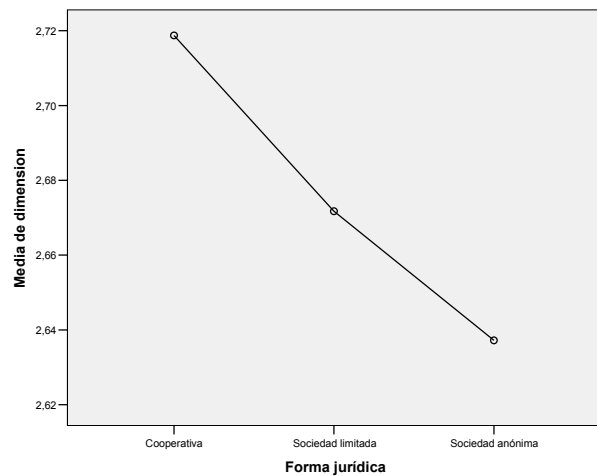
ANOVA

	Suma de cuadrados	gl	Media cuadrática	F	Sig.
Inter-grupos	2,119	2	1,060	1,594	,204
Intra-grupos	572,172	861	,665		
Total	574,291	863			

Descriptivos

Dimensión

	N	Media	Desviación típica	Error típico	Intervalo de confianza para la media al 95%		Mínimo	Máximo
					Límite inferior	Límite superior		
Cooperativa	29	2,7187	,95277	,17796	2,3540	3,0835	1,00	4,33
Sociedad limitada	378	2,6717	,78955	,04059	2,5919	2,7515	1,00	5,00
Sociedad anónima	458	2,6372	,82817	,03871	2,5611	2,7133	1,00	5,00
Total	865	2,6550	,81518	,02772	2,6006	2,7094	1,00	5,00



Prueba de homogeneidad de varianzas

Estadístico de Levene	gl1	gl2	Sig.
1,506	2	862	,222

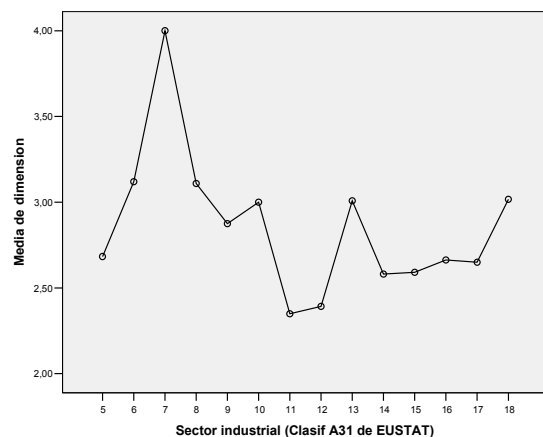
ANOVA

	Suma de cuadrados	gl	Media cuadrática	F	Sig.
Inter-grupos	,367	2	,184	,276	,759
Intra-grupos	573,499	861	,666		
Total	573,866	863			

Descriptivos

Dimensión

		N	Media	Desviación típica	Error típico	Intervalo de confianza para la media al 95%		Mínimo	Máximo
						Límite inferior	Límite superior		
5	5. Industria de la alimentación	47	2,6829	,83809	,12205	2,4373	2,9286	1,00	5,00
6	6. Textil y confección	11	3,1196	,71377	,21798	2,6320	3,6071	2,00	4,33
7	7. Industria del cuero y calzado	1	4,0000	,00000	,00000	4,0000	4,0000	4,00	4,00
8	8. Industria de la madera	32	3,1094	,68694	,12146	2,8617	3,3572	1,67	4,67
9	9. Papel, edición y gráficas	67	2,8750	,77466	,09471	2,6859	3,0641	1,00	4,67
10	10. Refino de petróleo	1	3,0000	3,00	3,00
11	11. Industria química	34	2,3491	,81905	,14148	2,0611	2,6372	1,33	4,67
12	12. Caucho y plástico	44	2,3927	,83103	,12572	2,1391	2,6463	1,00	4,33
13	13. Industria no metálica	19	3,0080	,69374	,15744	2,6778	3,3382	1,67	4,67
14	14. Metalurgia y artic. Metálicos	344	2,5807	,75769	,04083	2,5003	2,6610	1,00	5,00
15	15. Maquinaria	148	2,5912	,78479	,06454	2,4636	2,7187	1,00	4,67
16	16. Material eléctrico	54	2,6629	,99426	,13493	2,3923	2,9335	1,00	5,00
17	17. Material de transporte	29	2,6499	,97146	,18084	2,2794	3,0204	1,00	5,00
18	18. Otras manufactureras	34	3,0170	,88162	,15113	2,7096	3,3245	1,00	4,33
Total		865	2,6555	,81528	,02772	2,6011	2,7099	1,00	5,00



Prueba de homogeneidad de varianzas

Estadístico de Levene	gl1	gl2	Sig.
1,463(a)	12	851	,133

a. Groups with only one case are ignored in computing the test of homogeneity of variance for Dimensión.

ANOVA

	Suma de cuadrados	gl	Media cuadrática	F	Sig.
Inter-grupos	30,370	13	2,336	3,651	,000
Intra-grupos	543,921	850	,640		
Total	574,291	863			

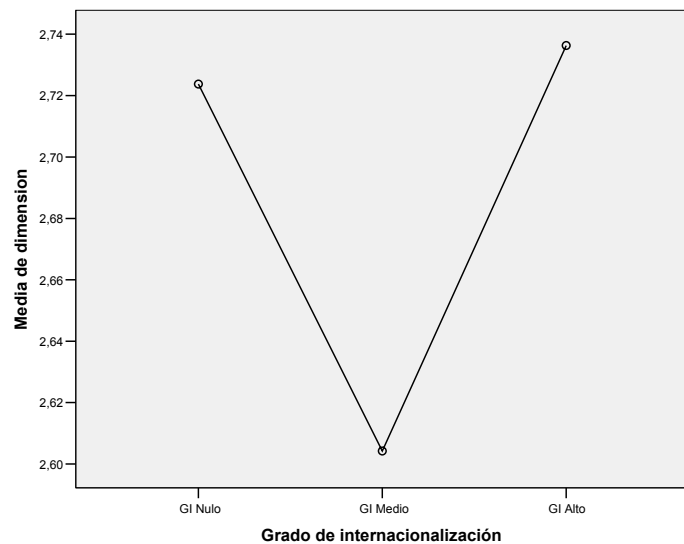
Advertencia: No se han realizado las pruebas de igualdad de medias (comparaciones múltiples) para Dimensión porque al menos un grupo tiene menos de dos casos.

Sector	N	Media
7. Industria del cuero y calzado	1	4,0000
6. Textil y confección	11	3,1196
8. Industria de la madera	32	3,1094
18. Otras manufactureras	34	3,0170
13. Industria no metálica	19	3,0080
10. Refino de petróleo	1	3,0000
9. Papel, edición y gráficas	67	2,8750
5. Industria de la alimentación	47	2,6829
16. Material eléctrico	54	2,6629
Total	865	2,6555
17. Material de transporte	29	2,6499
15. Maquinaria	148	2,5912
14. Metalurgia y artic. Metálicos	344	2,5807
12. Caucho y plástico	44	2,3927
11. Industria química	34	2,3491

Descriptivos

Dimensión

	N	Media	Desviación típica	Error típico	Intervalo de confianza para la media al 95%		Mínimo	Máximo
					Límite inferior	Límite superior		
GI Nulo	303	2,7238	,81460	,04681	2,6316	2,8159	1,00	5,00
GI Medio	485	2,6042	,80888	,03672	2,5321	2,6764	1,00	5,00
GI Alto	70	2,7363	,87652	,10473	2,5274	2,9452	1,00	5,00
Total	858	2,6572	,81785	,02792	2,6024	2,7120	1,00	5,00



Prueba de homogeneidad de varianzas

Estadístico de Levene	gl1	gl2	Sig.
,472	2	855	,624

ANOVA

	Suma de cuadrados	gl	Media cuadrática	F	Sig.
Inter-grupos	3,141	2	1,570	2,354	,096
Intra-grupos	570,286	855	,667		
Total	573,427	857			

Rangos

	Grado de internacionalización	N	Rango promedio
Dimensión	GI Nulo	218	334,76
	GI Medio	365	304,66
	GI Alto	55	357,52
	Total	638	

Estadísticos de contraste(a,b)

	Dimensión
Chi-cuadrado	6,277
gl	2
Sig. asintót.	,043

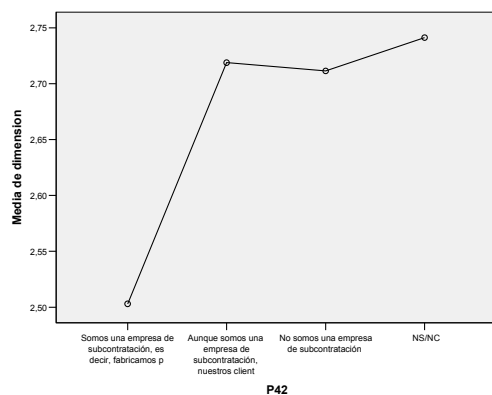
a Prueba de Kruskal-Wallis

b Variable de agrupación: Grado de internacionalización

Descriptivos

Dimensión

	N	Media	Desviación típica	Error típico	Intervalo de confianza para la media al 95%		Mínimo	Máximo
					Límite inferior	Límite superior		
Somos una empresa de subcontratación, es decir, fabricamos Pieza y o productos bajo plano y no tenemos capacidad de decisión sobre el diseño y características técnicas de nuestro producto	242	2,5030	,78465	,05039	2,4038	2,6023	1,00	5,00
Aunque somos una empresa de subcontratación, nuestros clientes nos dan capacidad de decisión sobre el diseño y características técnicas del producto	220	2,7188	,78638	,05302	2,6143	2,8233	1,00	4,67
Somos una empresa de subcontratación, es decir, fabricamos Pieza y o productos bajo plano y no tenemos capacidad de decisión sobre el diseño y características técnicas de nuestro producto	384	2,7114	,83433	,04257	2,6277	2,7951	1,00	5,00
NS/NC	18	2,7412	,94856	,22148	2,2747	3,2078	1,67	5,00
Total	865	2,6555	,81528	,02772	2,6011	2,7099	1,00	5,00



P42

Prueba de homogeneidad de varianzas

Estadístico de Levene	gl1	gl2	Sig.
,421	3	861	,738

ANOVA

	Suma de cuadrados	gl	Media cuadrática	F	Sig.
Inter-grupos	7,853	3	2,618	3,974	,008
Intra-grupos	566,438	860	,659		
Total	574,291	863			

Comparaciones múltiples

Variable dependiente: Dimensión

Scheffé

(I) P42.- ENTRE LAS SIGUIENTES TRES OPCIONES, ELIJA LA QUE MÁS SE AJUSTA A LA REALIDAD DE SU EMPRESA	(J) P42.- ENTRE LAS SIGUIENTES TRES OPCIONES, ELIJA LA QUE MÁS SE AJUSTA A LA REALIDAD DE SU EMPRESA	Diferencia de medias (I-J)	Error típico	Sig.	Intervalo de confianza al 95%	
Somos una empresa de subcontratación, es decir, fabricamos p	Aunque somos una empresa de subcontratación, nuestros client	-,21575(*)	,07557	,044	-,4274	-,0041
	No somos una empresa de subcontratación	-,20836(*)	,06656	,021	-,3948	-,0219
	NS/NC	-,23820	,19653	,690	-,7887	,3123
Aunque somos una empresa de subcontratación, nuestros client	Somos una empresa de subcontratación, es decir, fabricamos p	,21575(*)	,07557	,044	,0041	,4274
	No somos una empresa de subcontratación	,00739	,06862	1,000	-,1848	,1996
	NS/NC	-,02245	,19724	1,000	-,5749	,5300
No somos una empresa de subcontratación	Somos una empresa de subcontratación, es decir, fabricamos p	,20836(*)	,06656	,021	,0219	,3948
	Aunque somos una empresa de subcontratación, nuestros client	-,00739	,06862	1,000	-,1996	,1848
	NS/NC	-,02984	,19397	,999	-,5731	,5135
NS/NC	Somos una empresa de subcontratación, es decir, fabricamos p	,23820	,19653	,690	-,3123	,7887
	Aunque somos una empresa de subcontratación, nuestros client	,02245	,19724	1,000	-,5300	,5749
	No somos una empresa de subcontratación	,02984	,19397	,999	-,5135	,5731

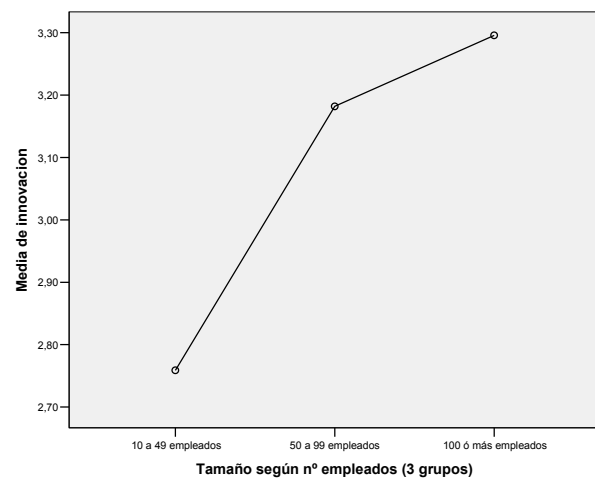
* La diferencia entre las medias es significativa al nivel .05.

6. Innovación

Descriptivos

Innovación

	N	Media	Desviación típica	Error típico	Intervalo de confianza para la media al 95%		Mínimo	Máximo
					Límite inferior	Límite superior		
10 a 49 empleados	688	2,7588	,82409	,03141	2,6972	2,8205	1,00	5,00
50 a 99 empleados	89	3,1820	,81555	,08641	3,0103	3,3537	1,33	5,00
100 ó más empleados	88	3,2959	,69473	,07422	3,1483	3,4434	1,17	4,83
Total	865	2,8568	,83338	,02834	2,8012	2,9124	1,00	5,00



Prueba de homogeneidad de varianzas

Estadístico de Levene	gl1	gl2	Sig.
2,710	2	862	,067

ANOVA

	Suma de cuadrados	gl	Media cuadrática	F	Sig.
Inter-grupos	32,919	2	16,459	24,987	,000
Intra-grupos	567,155	861	,659		
Total	600,073	863			

Comparaciones múltiples

Variable dependiente: Innovación

Scheffé

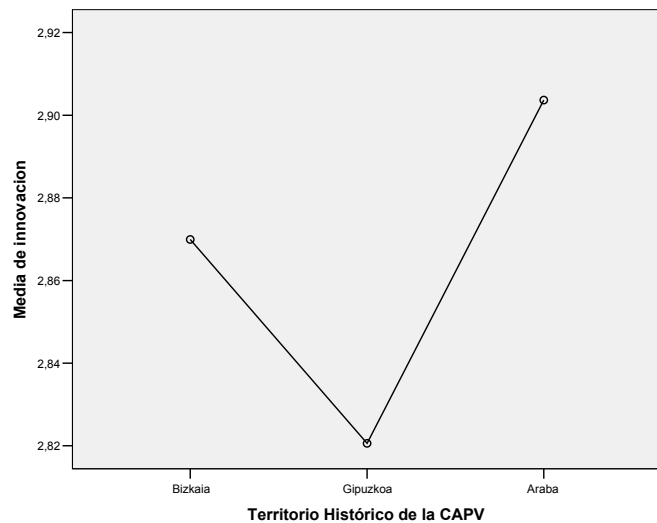
(I) Tamaño según nº empleados (3 grupos)	(J) Tamaño según nº empleados (3 grupos)	Diferencia de medias (I-J)	Error típico	Sig.	Intervalo de confianza al 95%	
10 a 49 empleados	50 a 99 empleados	-,42320(*)	,09138	,000	-,6473	-,1991
	100 ó más empleados	-,53704(*)	,09206	,000	-,7628	-,3113
50 a 99 empleados	10 a 49 empleados	,42320(*)	,09138	,000	,1991	,6473
	100 ó más empleados	-,11384	,12212	,648	-,4133	,1856
100 ó más empleados	10 a 49 empleados	,53704(*)	,09206	,000	,3113	,7628
	50 a 99 empleados	,11384	,12212	,648	-,1856	,4133

* La diferencia entre las medias es significativa al nivel .05.

Descriptivos

Innovación

	N	Media	Desviación típica	Error típico	Intervalo de confianza para la media al 95%		Mínimo	Máximo
					Límite inferior	Límite superior		
Bizkaia	366	2,8699	,86452	,04518	2,7811	2,9588	1,00	5,00
Gipuzkoa	339	2,8206	,83071	,04511	2,7319	2,9093	1,00	5,00
Araba	160	2,9037	,76537	,06055	2,7841	3,0232	1,17	4,50
Total	865	2,8568	,83338	,02834	2,8012	2,9124	1,00	5,00



Prueba de homogeneidad de varianzas

Estadístico de Levene	gl1	gl2	Sig.
1,765	2	862	,172

ANOVA

I	Suma de cuadrados	gl	Media cuadrática	F	Sig.
Inter-grupos	,859	2	,429	,617	,540
Intra-grupos	599,215	861	,696		
Total	600,073	863			

Rangos

	Territorio Histórico de la CAPV	N	Rango promedio
Innovación	Bizkaia	323	333,70
	Gipuzkoa	196	288,04
	Araba	125	347,60
	Total	644	

Estadísticos de contraste(a,b)

	Innovación
Chi-cuadrado	10,192
gl	2
Sig. asintót.	,006

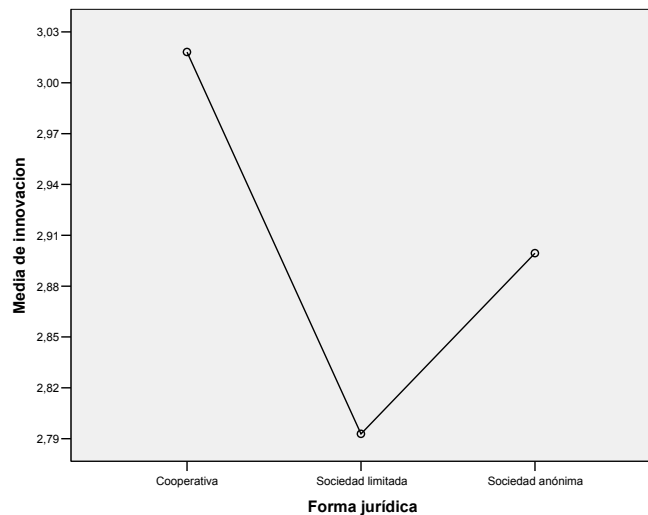
a Prueba de Kruskal-Wallis

b Variable de agrupación: Territorio Histórico de la CAPV

Descriptivos

Innovación

	N	Media	Desviación típica	Error típico	Intervalo de confianza para la media al 95%		Mínimo	Máximo
					Límite inferior	Límite superior		
Cooperativa	29	3,0181	,84368	,15758	2,6952	3,3411	1,00	4,33
Sociedad limitada	378	2,7928	,81555	,04193	2,7104	2,8753	1,00	5,00
Sociedad anónima	458	2,8994	,84533	,03952	2,8218	2,9771	1,00	5,00
Total	865	2,8567	,83358	,02835	2,8011	2,9124	1,00	5,00



Prueba de homogeneidad de varianzas

Estadístico de Levene	gl1	gl2	Sig.
,277	2	862	,758

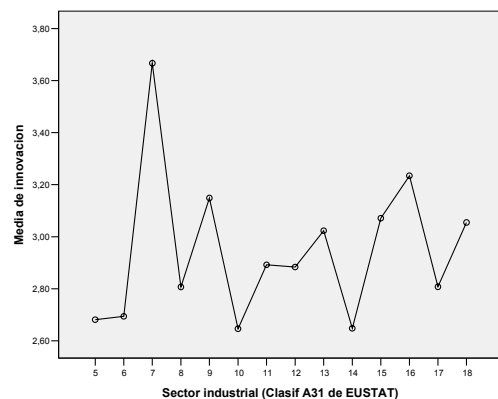
ANOVA

	Suma de cuadrados	gl	Media cuadrática	F	Sig.
Inter-grupos	3,126	2	1,563	2,254	,106
Intra-grupos	596,939	861	,693		
Total	600,065	863			

Descriptivos

Innovación

		N	Media	Desviación típica	Error típico	Intervalo de confianza para la media al 95%		Mínimo	Máximo
						Límite inferior	Límite superior		
5	5. Industria de la alimentación	47	2,6811	,89913	,13094	2,4176	2,9447	1,00	5,00
6	6. Textil y confección	11	2,6939	,78923	,24102	2,1548	3,2330	1,50	3,83
7	7. Industria del cuero y calzado	1	3,6667	,00000	,00000	3,6667	3,6667	3,67	3,67
8	8. Industria de la madera	32	2,8068	,78772	,13927	2,5228	3,0909	1,50	4,67
9	9. Papel, edición y gráficas	67	3,1487	,88557	,10827	2,9325	3,3648	1,67	5,00
10	10. Refino de petróleo	1	2,6463	2,17	3,17
11	11. Industria química	34	2,8920	,86099	,14873	2,5892	3,1948	1,00	5,00
12	12. Caucho y plástico	44	2,8834	,89164	,13489	2,6113	3,1555	1,17	4,67
13	13. Industria no metálica	19	3,0230	,82727	,18774	2,6293	3,4168	1,50	4,33
14	14. Metalurgia y artic. Metálicos	344	2,6480	,77398	,04171	2,5659	2,7300	1,00	4,83
15	15. Maquinaria	148	3,0711	,78177	,06429	2,9440	3,1981	1,00	5,00
16	16. Material eléctrico	54	3,2342	,81231	,11024	3,0131	3,4553	1,50	4,83
17	17. Material de transporte	29	2,8077	,88619	,16497	2,4697	3,1457	1,17	4,50
18	18. Otras manufactureras	34	3,0545	,82413	,14127	2,7671	3,3419	1,68	4,83
Total		865	2,8568	,83338	,02834	2,8012	2,9124	1,00	5,00



Prueba de homogeneidad de varianzas

Estadístico de Levene	gl1	gl2	Sig.
,835(a)	12	851	,614

a. Groups with only one case are ignored in computing the test of homogeneity of variance for Innovación.

ANOVA

	Suma de cuadrados	gl	Media cuadrática	F	Sig.
Inter-grupos	40,025	13	3,079	4,673	,000
Intra-grupos	560,048	850	,659		
Total	600,073	863			

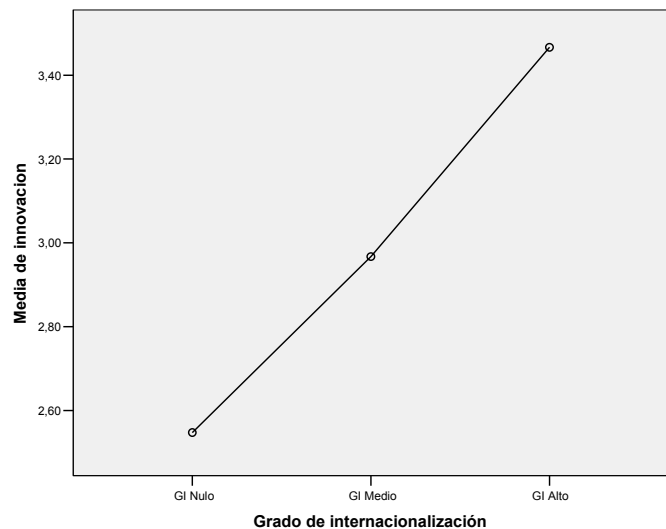
Advertencia: No se han realizado las pruebas de igualdad de medias (comparaciones múltiples) para Dimensión porque al menos un grupo tiene menos de dos casos.

Sector	N	Media
7. Industria del cuero y calzado	1	3,6667
16. Material eléctrico	54	3,2342
9. Papel, edición y gráficas	67	3,1487
15. Maquinaria	148	3,0711
18. Otras manufactureras	34	3,0545
13. Industria no metálica	19	3,0230
11. Industria química	34	2,8920
12. Caucho y plástico	44	2,8834
Total	865	2,8568
17. Material de transporte	29	2,8077
8. Industria de la madera	32	2,8068
6. Textil y confección	11	2,6939
5. Industria de la alimentación	47	2,6811
14. Metalurgia y artic. Metálicos	344	2,6480
10. Refino de petróleo	1	2,6463

Descriptivos

Innovación

	N	Media	Desviación típica	Error típico	Intervalo de confianza para la media al 95%		Mínimo	Máximo
					Límite inferior	Límite superior		
GI Nulo	303	2,5474	,72221	,04150	2,4658	2,6291	1,00	4,67
GI Medio	485	2,9672	,84138	,03819	2,8921	3,0422	1,00	5,00
GI Alto	70	3,4666	,66035	,07890	3,3092	3,6240	1,83	5,00
Total	858	2,8598	,83057	,02835	2,8042	2,9154	1,00	5,00



Prueba de homogeneidad de varianzas

Estadístico de Levene	gl1	gl2	Sig.
7,294	2	855	,001

ANOVA

	Suma de cuadrados	gl	Media cuadrática	F	Sig.
Inter-grupos	60,947	2	30,473	49,117	,000
Intra-grupos	530,458	855	,620		
Total	591,405	857			

Comparaciones múltiples

Variable dependiente: Innovación

Scheffé

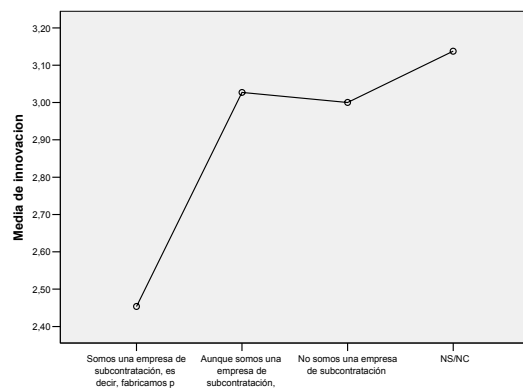
(I) Grado de internacionalización	(J) Grado de internacionalización	Diferencia de medias (I-J)	Error típico	Sig.	Intervalo de confianza al 95%	
GI Nulo	GI Medio	-,41975(*)	,05768	,000	-,5612	-,2783
	GI Alto	-,91922(*)	,10443	,000	-1,1753	-,6632
GI Medio	GI Nulo	,41975(*)	,05768	,000	,2783	,5612
	GI Alto	-,49947(*)	,10068	,000	-,7463	-,2526
GI Alto	GI Nulo	,91922(*)	,10443	,000	,6632	1,1753
	GI Medio	,49947(*)	,10068	,000	,2526	,7463

* La diferencia entre las medias es significativa al nivel .05.

Descriptivos

Innovación

	N	Media	Desviación típica	Error típico	Intervalo de confianza para la media al 95%		Mínimo	Máximo
					Límite inferior	Límite superior		
Somos una empresa de subcontratación, es decir, fabricamos Pieza y o productos bajo plano y no tenemos capacidad de decisión sobre el diseño y características técnicas de nuestro producto	242	2,4537	,79328	,05094	2,3534	2,5541	1,00	4,67
Aunque somos una empresa de subcontratación, nuestros clientes nos dan capacidad de decisión sobre el diseño y características técnicas del producto	220	3,0272	,73818	,04977	2,9291	3,1253	1,00	4,83
Somos una empresa de subcontratación, es decir, fabricamos Pieza y o productos bajo plano y no tenemos capacidad de decisión sobre el diseño y características técnicas de nuestro producto	384	3,0003	,83133	,04241	2,9169	3,0837	1,00	5,00
NS/NC	18	3,1376	,71284	,16644	2,7869	3,4882	1,83	4,67
Total	865	2,8568	,83338	,02834	2,8012	2,9124	1,00	5,00



P42

Prueba de homogeneidad de varianzas

Estadístico de Levene	gl1	gl2	Sig.
1,331	3	861	,263

ANOVA

	Suma de cuadrados	gl	Media cuadrática	F	Sig.
Inter-grupos	55,142	3	18,381	29,008	,000
Intra-grupos	544,932	860	,634		
Total	600,073	863			

Comparaciones múltiples

Variable dependiente: Innovación

Scheffé

(I) P42.- ENTRE LAS SIGUIENTES TRES OPCIONES, ELIJA LA QUE MÁS SE AJUSTA A LA REALIDAD DE SU EMPRESA.	(J) P42.- ENTRE LAS SIGUIENTES TRES OPCIONES, ELIJA LA QUE MÁS SE AJUSTA A LA REALIDAD DE SU EMPRESA.	Diferencia de medias (I-J)	Error típico	Sig.	Intervalo de confianza al 95%	
Somos una empresa de subcontratación, es decir, fabricamos p	Aunque somos una empresa de subcontratación, nuestros client	-,57348(*)	,07412	,000	-,7811	-,3659
	No somos una empresa de subcontratación	-,54657(*)	,06529	,000	-,7294	-,3637
	NS/NC	-,68387(*)	,19276	,006	-1,2238	-,1439
Aunque somos una empresa de subcontratación, nuestros client	Somos una empresa de subcontratación, es decir, fabricamos p	,57348(*)	,07412	,000	,3659	,7811
	No somos una empresa de subcontratación	,02692	,06730	,984	-,1616	,2154
	NS/NC	-,11038	,19346	,955	-,6523	,4315
No somos una empresa de subcontratación	Somos una empresa de subcontratación, es decir, fabricamos p	,54657(*)	,06529	,000	,3637	,7294
	Aunque somos una empresa de subcontratación, nuestros client	-,02692	,06730	,984	-,2154	,1616
	NS/NC	-,13730	,19025	,914	-,6702	,3956
NS/NC	Somos una empresa de subcontratación, es decir, fabricamos p	,68387(*)	,19276	,006	,1439	1,2238
	Aunque somos una empresa de subcontratación, nuestros client	,11038	,19346	,955	-,4315	,6523
	No somos una empresa de subcontratación	,13730	,19025	,914	-,3956	,6702

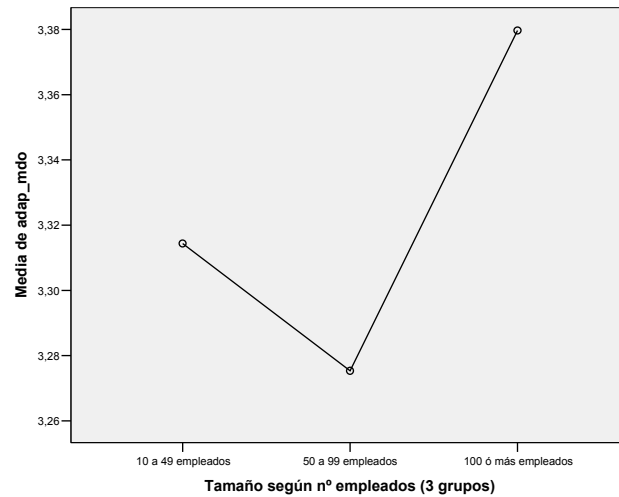
* La diferencia entre las medias es significativa al nivel .05.

7. Adaptación a las fluctuaciones del mercado

Descriptivos

Adaptación a las fluctuaciones del mercado

	N	Media	Desviación típica	Error típico	Intervalo de confianza para la media al 95%		Mínimo	Máximo
					Límite inferior	Límite superior		
10 a 49 empleados	688	3,3144	,85190	,03247	3,2506	3,3781	1,00	5,00
50 a 99 empleados	89	3,2754	,84425	,08945	3,0976	3,4531	1,00	5,00
100 ó más empleados	88	3,3797	,76155	,08136	3,2180	3,5414	1,00	5,00
Total	865	3,3170	,84185	,02862	3,2608	3,3732	1,00	5,00



Prueba de homogeneidad de varianzas

Estadístico de Levene	gl1	gl2	Sig.
,723	2	862	,486

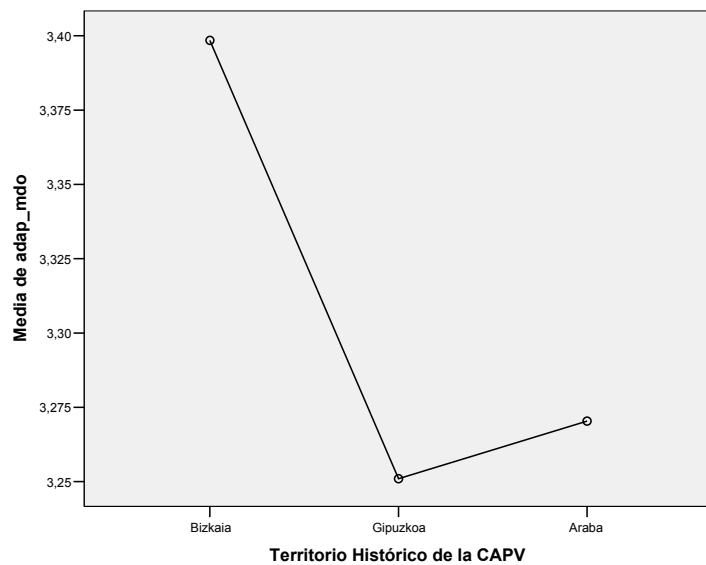
ANOVA

	Suma de cuadrados	gl	Media cuadrática	F	Sig.
Inter-grupos	,503	2	,252	,354	,702
Intra-grupos	611,819	861	,711		
Total	612,322	863			

Descriptivos

Adaptación a las fluctuaciones del mercado

	N	Media	Desviación típica	Error típico	Intervalo de confianza para la media al 95%		Mínimo	Máximo
					Límite inferior	Límite superior		
Bizkaia	366	3,3984	,88385	,04619	3,3076	3,4893	1,00	5,00
Gipuzkoa	339	3,2510	,81640	,04433	3,1638	3,3382	1,00	5,00
Araba	160	3,2704	,78361	,06199	3,1479	3,3928	1,00	5,00
Total	865	3,3170	,84185	,02862	3,2608	3,3732	1,00	5,00



Prueba de homogeneidad de varianzas

Estadístico de Levene	gl1	gl2	Sig.
,916	2	862	,400

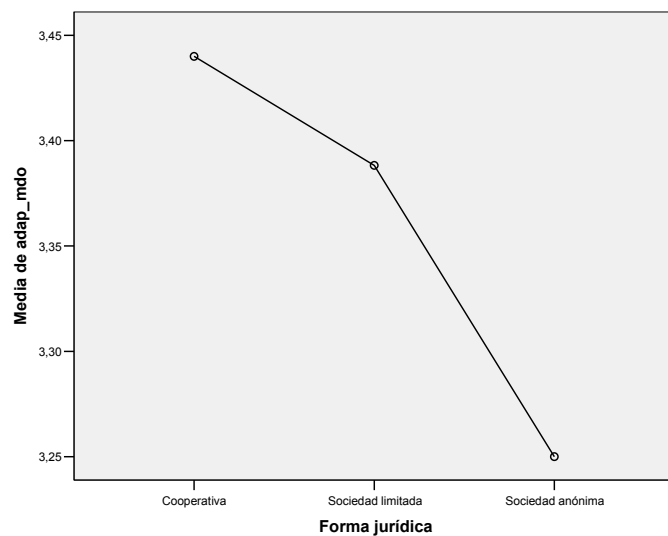
ANOVA

	Suma de cuadrados	gl	Media cuadrática	F	Sig.
Inter-grupos	4,252	2	2,126	3,011	,050
Intra-grupos	608,070	861	,706		
Total	612,322	863			

Descriptivos

Adaptación a las fluctuaciones del mercado

	N	Media	Desviación típica	Error típico	Intervalo de confianza para la media al 95%		Mínimo	Máximo
					Límite inferior	Límite superior		
Cooperativa	29	3,4400	,62913	,11751	3,1992	3,6809	1,67	4,67
Sociedad limitada	378	3,3883	,87061	,04476	3,3003	3,4763	1,00	5,00
Sociedad anónima	458	3,2500	,82519	,03858	3,1742	3,3258	1,00	5,00
Total	865	3,3168	,84201	,02864	3,2606	3,3730	1,00	5,00



Prueba de homogeneidad de varianzas

Estadístico de Levene	gl1	gl2	Sig.
1,593	2	862	,204

ANOVA

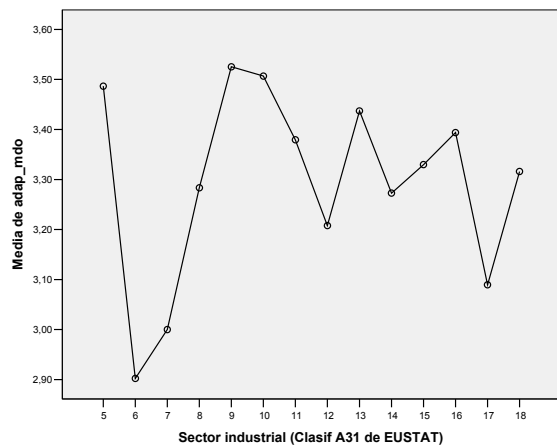
	Suma de cuadrados	gl	Media cuadrática	F	Sig.
Inter-grupos	4,410	2	2,205	3,123	,045
Intra-grupos	607,862	861	,706		
Total	612,271	863			

Nota: El test de igualdad de medias (comparaciones múltiples) no da resultados significativos.

Descriptivos

Adaptación a las fluctuaciones del mercado

		N	Media	Desviación típica	Error típico	Intervalo de confianza para la media al 95%		Mínimo	Máximo
						Límite inferior	Límite superior		
5	5. Industria de la alimentación	47	3,4865	,86825	,12644	3,2321	3,7410	1,33	5,00
6	6. Textil y confección	11	2,9022	,93848	,28660	2,2612	3,5433	1,00	3,67
7	7. Industria del cuero y calzado	1	3,0000	,00000	,00000	3,0000	3,0000	3,00	3,00
8	8. Industria de la madera	32	3,2835	,67364	,11910	3,0405	3,5264	1,67	5,00
9	9. Papel, edición y gráficas	67	3,5252	,85598	,10465	3,3163	3,7342	1,00	5,00
10	10. Refino de petróleo	1	3,5068	3,33	3,67
11	11. Industria química	34	3,3793	,87060	,15039	3,0731	3,6854	1,00	5,00
12	12. Caucho y plástico	44	3,2078	,89432	,13529	2,9349	3,4807	1,00	5,00
13	13. Industria no metálica	19	3,4371	,74582	,16926	3,0820	3,7921	1,00	4,67
14	14. Metalurgia y artic. Metálicos	344	3,2728	,86704	,04672	3,1809	3,3647	1,00	5,00
15	15. Maquinaria	148	3,3297	,76327	,06277	3,2056	3,4538	1,00	5,00
16	16. Material eléctrico	54	3,3938	,85438	,11595	3,1613	3,6263	1,33	5,00
17	17. Material de transporte	29	3,0895	,82770	,15408	2,7738	3,4052	1,00	4,00
18	18. Otras manufactureras	34	3,3160	,88958	,15249	3,0058	3,6262	1,00	5,00
Total		865	3,3170	,84185	,02862	3,2608	3,3732	1,00	5,00



Prueba de homogeneidad de varianzas

Estadístico de Levene	gl1	gl2	Sig.
,993(a)	12	851	,453

a. Groups with only one case are ignored in computing the test of homogeneity of variance for Adaptación a las fluctuaciones del mercado.

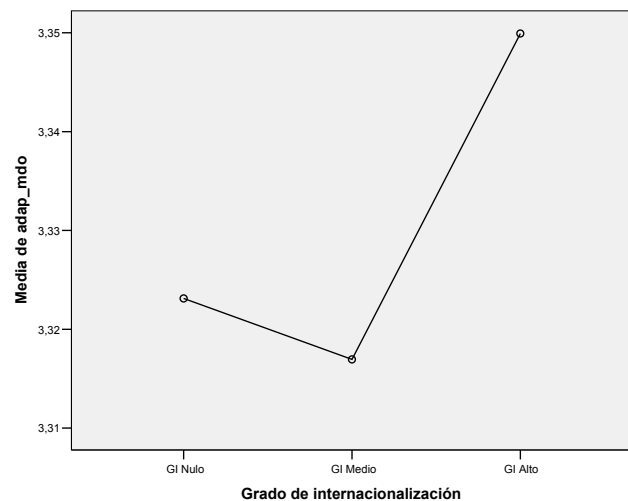
ANOVA

	Suma de cuadrados	gl	Media cuadrática	F	Sig.
Inter-grupos	9,749	13	,750	1,058	,393
Intra-grupos	602,573	850	,709		
Total	612,322	863			

Descriptivos

Adaptación a las fluctuaciones del mercado

	N	Media	Desviación típica	Error típico	Intervalo de confianza para la media al 95%		Mínimo	Máximo
					Límite inferior	Límite superior		
GI Nulo	303	3,3231	,91423	,05253	3,2197	3,4265	1,00	5,00
GI Medio	485	3,3170	,80387	,03649	3,2453	3,3886	1,00	5,00
GI Alto	70	3,3499	,73890	,08829	3,1738	3,5261	1,00	5,00
Total	858	3,3218	,83874	,02863	3,2656	3,3780	1,00	5,00



Prueba de homogeneidad de varianzas

Estadístico de Levene	gl1	gl2	Sig.
1,735	2	855	,177

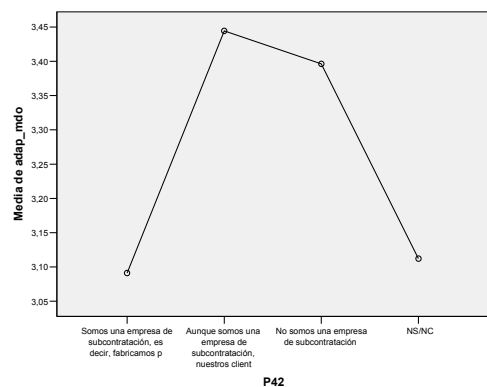
ANOVA

	Suma de cuadrados	gl	Media cuadrática	F	Sig.
Inter-grupos	,067	2	,034	,048	,953
Intra-grupos	603,024	855	,705		
Total	603,091	857			

Descriptivos

Adaptación a las fluctuaciones del mercado

	N	Media	Desviación típica	Error típico	Intervalo de confianza para la media al 95%		Mínimo	Máximo
					Límite inferior	Límite superior		
Somos una empresa de subcontratación, es decir, fabricamos Pieza y o productos bajo plano y no tenemos capacidad de decisión sobre el diseño y características técnicas de nuestro producto	242	3,0911	,91682	,05888	2,9751	3,2071	1,00	5,00
Aunque somos una empresa de subcontratación, nuestros clientes nos dan capacidad de decisión sobre el diseño y características técnicas del producto	220	3,4444	,84039	,05666	3,3327	3,5561	1,00	5,00
Somos una empresa de subcontratación, es decir, fabricamos Pieza y o productos bajo plano y no tenemos capacidad de decisión sobre el diseño y características técnicas de nuestro producto	384	3,3964	,76652	,03911	3,3195	3,4732	1,00	5,00
NS/NC	18	3,1122	,77444	,18082	2,7313	3,4931	1,33	4,67
Total	865	3,3170	,84185	,02862	3,2608	3,3732	1,00	5,00



Prueba de homogeneidad de varianzas

Estadístico de Levene	gl1	gl2	Sig.
3,333	3	861	,019

ANOVA

	Suma de cuadrados	gl	Media cuadrática	F	Sig.
Inter-grupos	19,135	3	6,378	9,247	,000
Intra-grupos	593,188	860	,690		
Total	612,322	863			

Comparaciones múltiples

Variable dependiente: Adaptación a las fluctuaciones del mercado

Scheffé

(I) P42.- ENTRE LAS SIGUIENTES TRES OPCIONES, ELIJA LA QUE MÁS SE AJUSTA A LA REALIDAD DE SU EMPRESA	(J) P42.- ENTRE LAS SIGUIENTES TRES OPCIONES, ELIJA LA QUE MÁS SE AJUSTA A LA REALIDAD DE SU EMPRESA.	Diferencia de medias (I-J)	Error típico	Sig.	Intervalo de confianza al 95%	
Somos una empresa de subcontratación, es decir, fabricamos p	Aunque somos una empresa de subcontratación, nuestros client	-,35332(*)	,07733	,000	-,5699	-,1367
	No somos una empresa de subcontratación NS/NC	-,30526(*) -,02111	,06812 ,20112	,000 1,000	-,4961 -,5844	-,1145 ,5422
Aunque somos una empresa de subcontratación, nuestros client	Somos una empresa de subcontratación, es decir, fabricamos p	,35332(*)	,07733	,000	,1367	,5699
	No somos una empresa de subcontratación NS/NC	,04806 ,33221	,07022 ,20184	,926 ,439	-,1486 -,2332	,2447 ,8976
No somos una empresa de subcontratación	Somos una empresa de subcontratación, es decir, fabricamos p	,30526(*)	,06812	,000	,1145	,4961
	Aunque somos una empresa de subcontratación, nuestros client NS/NC	-,04806 ,28415	,07022 ,19849	,926 ,562	-,2447 -,2718	,1486 ,8401
NS/NC	Somos una empresa de subcontratación, es decir, fabricamos p	,02111	,20112	1,000	-,5422	,5844
	Aunque somos una empresa de subcontratación, nuestros client No somos una empresa de subcontratación	-,33221 -,28415	,20184 ,19849	,439 ,562	-,8976 -,8401	,2332 ,2718

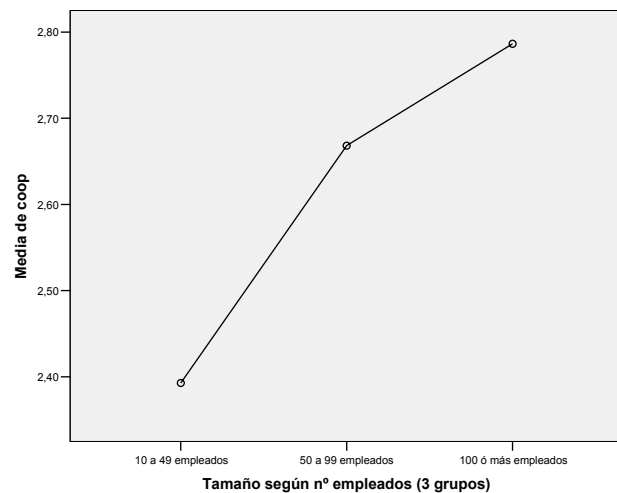
* La diferencia entre las medias es significativa al nivel .05.

8. Relaciones de colaboración

Descriptivos

Relaciones de colaboración

	N	Media	Desviación típica	Error típico	Intervalo de confianza para la media al 95%		Mínimo	Máximo
					Límite inferior	Límite superior		
10 a 49 empleados	688	2,3928	,78021	,02974	2,3344	2,4512	1,00	5,00
50 a 99 empleados	89	2,6682	,84127	,08913	2,4911	2,8453	1,00	5,00
100 ó más empleados	88	2,7864	,76804	,08206	2,6233	2,9495	1,00	4,67
Total	865	2,4610	,79649	,02708	2,4079	2,5142	1,00	5,00



Prueba de homogeneidad de varianzas

Estadístico de Levene	gl1	gl2	Sig.
,320	2	862	,726

ANOVA

	Suma de cuadrados	gl	Media cuadrática	F	Sig.
Inter-grupos	16,305	2	8,153	13,199	,000
Intra-grupos	531,809	861	,618		
Total	548,114	863			

Comparaciones múltiples

Variable dependiente: Relaciones de colaboración

Scheffé

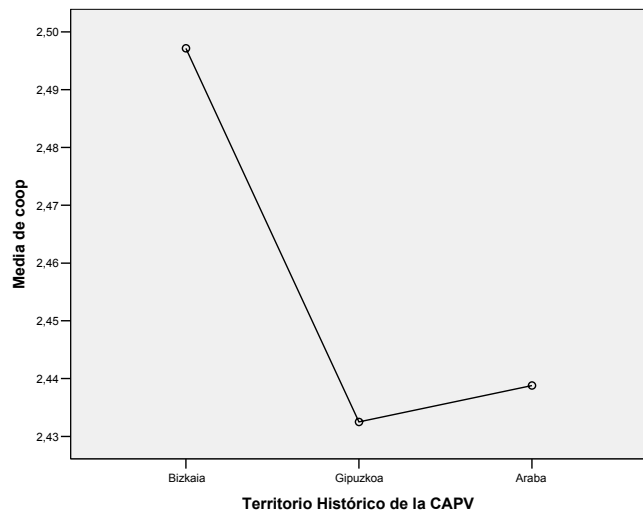
(I) Tamaño según nº empleados (3 grupos)	(J) Tamaño según nº empleados (3 grupos)	Diferencia de medias (I-J)	Error típico	Sig.	Intervalo de confianza al 95%	
10 a 49 empleados	50 a 99 empleados	-,27541(*)	,08849	,008	-,4924	-,0584
	100 ó más empleados	-,39363(*)	,08915	,000	-,6122	-,1750
50 a 99 empleados	10 a 49 empleados	,27541(*)	,08849	,008	,0584	,4924
	100 ó más empleados	-,11822	,11825	,607	-,4082	,1717
100 ó más empleados	10 a 49 empleados	,39363(*)	,08915	,000	,1750	,6122
	50 a 99 empleados	,11822	,11825	,607	-,1717	,4082

* La diferencia entre las medias es significativa al nivel .05.

Descriptivos

Relaciones de colaboración

	N	Media	Desviación típica	Error típico	Intervalo de confianza para la media al 95%		Mínimo	Máximo
					Límite inferior	Límite superior		
Bizkaia	366	2,4972	,84385	,04410	2,4104	2,5839	1,00	5,00
Gipuzkoa	339	2,4325	,74666	,04055	2,3528	2,5123	1,00	4,67
Araba	160	2,4388	,78883	,06240	2,3155	2,5620	1,00	4,33
Total	865	2,4610	,79649	,02708	2,4079	2,5142	1,00	5,00



Prueba de homogeneidad de varianzas

Estadístico de Levene	gl1	gl2	Sig.
1,404	2	862	,246

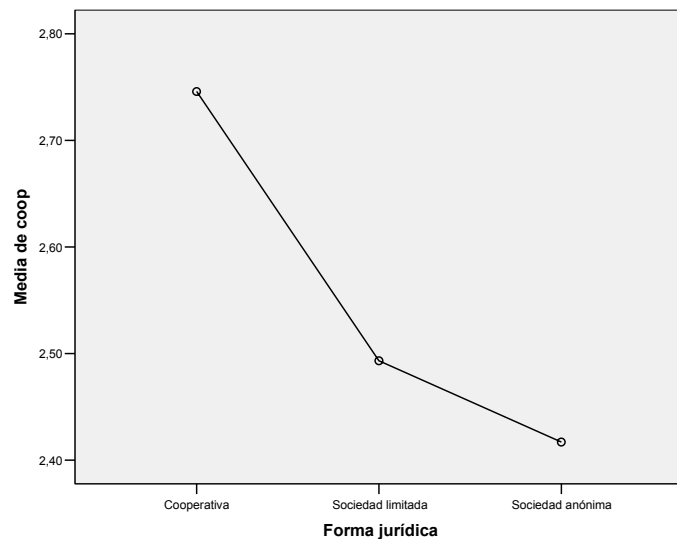
ANOVA

	Suma de cuadrados	gl	Media cuadrática	F	Sig.
Inter-grupos	,833	2	,416	,655	,520
Intra-grupos	547,282	861	,636		
Total	548,114	863			

Descriptivos

Relaciones de colaboración

	N	Media	Desviación típica	Error típico	Intervalo de confianza para la media al 95%		Mínimo	Máximo
					Límite inferior	Límite superior		
Cooperativa	29	2,7459	,79283	,14809	2,4424	3,0494	1,00	4,67
Sociedad limitada	378	2,4932	,80479	,04138	2,4119	2,5746	1,00	4,67
Sociedad anónima	458	2,4170	,78678	,03678	2,3447	2,4893	1,00	5,00
Total	865	2,4612	,79661	,02709	2,4081	2,5144	1,00	5,00



Prueba de homogeneidad de varianzas

Estadístico de Levene	gl1	gl2	Sig.
,211	2	862	,810

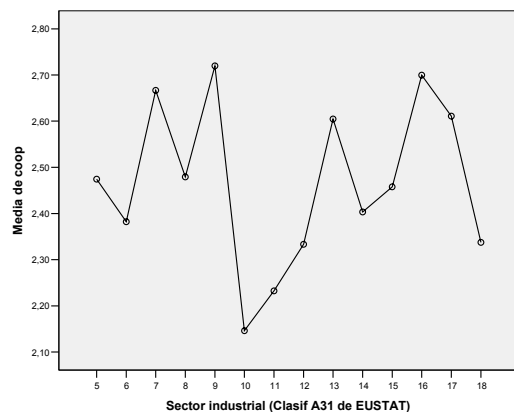
ANOVA

	Suma de cuadrados	gl	Media cuadrática	F	Sig.
Inter-grupos	3,606	2	1,803	2,851	,058
Intra-grupos	544,421	861	,632		
Total	548,026	863			

Descriptivos

Relaciones de colaboración

		N	Media	Desviación típica	Error típico	Intervalo de confianza para la media al 95%		Mínimo	Máximo
						Límite inferior	Límite superior		
5	5. Industria de la alimentación	47	2,4743	,91811	,13370	2,2052	2,7434	1,00	5,00
6	6. Textil y confección	11	2,3822	,66187	,20213	1,9301	2,8343	1,67	3,33
7	7. Industria del cuero y calzado	1	2,6667	,00000	,00000	2,6667	2,6667	2,67	2,67
8	8. Industria de la madera	32	2,4792	,74975	,13256	2,2088	2,7495	1,00	4,00
9	9. Papel, edición y gráficas	67	2,7199	,88759	,10852	2,5032	2,9365	1,00	5,00
10	10. Refino de petróleo	1	2,1463	1,67	2,67
11	11. Industria química	34	2,2326	,89401	,15443	1,9182	2,5470	1,00	4,33
12	12. Caucho y plástico	44	2,3334	,67990	,10286	2,1259	2,5409	1,00	3,67
13	13. Industria no metálica	19	2,6046	,74074	,16810	2,2520	2,9572	1,33	4,33
14	14. Metalurgia y artic. Metálicos	344	2,4034	,77218	,04161	2,3215	2,4852	1,00	4,67
15	15. Maquinaria	148	2,4578	,77314	,06358	2,3321	2,5834	1,00	4,67
16	16. Material eléctrico	54	2,6997	,79441	,10781	2,4835	2,9160	1,00	4,33
17	17. Material de transporte	29	2,6108	,85031	,15829	2,2865	2,9351	1,00	4,67
18	18. Otras manufactureras	34	2,3374	,78432	,13445	2,0638	2,6109	1,00	5,00
Total		865	2,4610	,79649	,02708	2,4079	2,5142	1,00	5,00



Prueba de homogeneidad de varianzas

Estadístico de Levene	gl1	gl2	Sig.
1,309(a)	12	851	,208

a. Groups with only one case are ignored in computing the test of homogeneity of variance for Relaciones de colaboración.

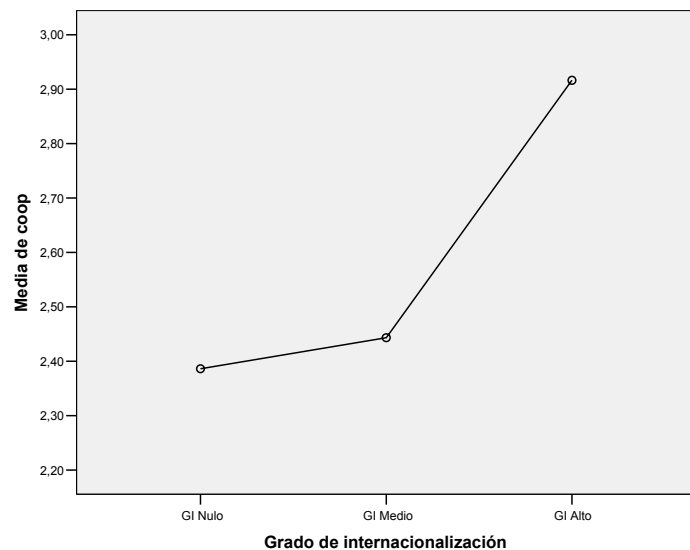
ANOVA

	Suma de cuadrados	gl	Media cuadrática	F	Sig.
Inter-grupos	12,976	13	,998	1,585	,084
Intra-grupos	535,139	850	,630		
Total	548,114	863			

Descriptivos

Relaciones de colaboración

	N	Media	Desviación típica	Error típico	Intervalo de confianza para la media al 95%		Mínimo	Máximo
					Límite inferior	Límite superior		
GI Nulo	303	2,3862	,77604	,04459	2,2984	2,4739	1,00	5,00
GI Medio	485	2,4432	,79168	,03594	2,3726	2,5138	1,00	5,00
GI Alto	70	2,9162	,78035	,09324	2,7302	3,1022	1,41	5,00
Total	858	2,4617	,79644	,02719	2,4083	2,5151	1,00	5,00



Prueba de homogeneidad de varianzas

Estadístico de Levene	gl1	gl2	Sig.
,475	2	855	,622

ANOVA

	Suma de cuadrados	gl	Media cuadrática	F	Sig.
Inter-grupos	16,364	2	8,182	13,264	,000
Intra-grupos	527,433	855	,617		
Total	543,797	857			

Comparaciones múltiples

Variable dependiente: Relaciones de colaboración

Scheffé

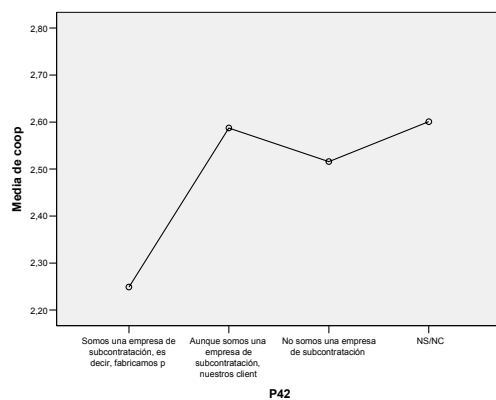
(I) Grado de internacionalización	(J) Grado de internacionalización	Diferencia de medias (I-J)	Error típico	Sig.	Intervalo de confianza al 95%	
GI Nulo	GI Medio	-,05705	,05751	,612	-,1981	,0840
	GI Alto	-,53005(*)	,10413	,000	-,7854	-,2747
GI Medio	GI Nulo	,05705	,05751	,612	-,0840	,1981
	GI Alto	-,47299(*)	,10039	,000	-,7192	-,2268
GI Alto	GI Nulo	,53005(*)	,10413	,000	,2747	,7854
	GI Medio	,47299(*)	,10039	,000	,2268	,7192

* La diferencia entre las medias es significativa al nivel .05.

Descriptivos

Relaciones de colaboración

	N	Media	Desviación típica	Error típico	Intervalo de confianza para la media al 95%		Mínimo	Máximo
					Límite inferior	Límite superior		
Somos una empresa de subcontratación, es decir, fabricamos Pieza y o productos bajo plano y no tenemos capacidad de decisión sobre el diseño y características técnicas de nuestro producto	242	2,2489	,72821	,04676	2,1568	2,3411	1,00	4,67
Aunque somos una empresa de subcontratación, nuestros clientes nos dan capacidad de decisión sobre el diseño y características técnicas del producto	220	2,5874	,73518	,04957	2,4897	2,6851	1,00	5,00
Somos una empresa de subcontratación, es decir, fabricamos Pieza y o productos bajo plano y no tenemos capacidad de decisión sobre el diseño y características técnicas de nuestro producto	384	2,5159	,84744	,04324	2,4309	2,6009	1,00	5,00
NS/NC	18	2,6008	,78091	,18234	2,2167	2,9849	1,00	4,00
Total	865	2,4610	,79649	,02708	2,4079	2,5142	1,00	5,00



Prueba de homogeneidad de varianzas

Estadístico de Levene	gl1	gl2	Sig.
4,668	3	861	,003

ANOVA

	Suma de cuadrados	gl	Media cuadrática	F	Sig.
Inter-grupos	15,934	3	5,311	8,583	,000
Intra-grupos	532,181	860	,619		
Total	548,114	863			

Comparaciones múltiples

Variable dependiente: Relaciones de colaboración

Scheffé

(I) P42.- ENTRE LAS SIGUIENTES TRES OPCIONES, ELIJA LA QUE MÁS SE AJUSTA A LA REALIDAD DE SU EMPRESA	(J) P42.- ENTRE LAS SIGUIENTES TRES OPCIONES, ELIJA LA QUE MÁS SE AJUSTA A LA REALIDAD DE SU EMPRESA.	Diferencia de medias (I-J)	Error típico	Sig.	Intervalo de confianza al 95%	
Somos una empresa de subcontratación, es decir, fabricamos p	Aunque somos una empresa de subcontratación, nuestros client	-,33844(*)	,07325	,000	-,5436	-,1333
	No somos una empresa de subcontratación	-,26694(*)	,06452	,001	-,4477	-,0862
	NS/NC	-,35187	,19050	,333	-,8855	,1817
Aunque somos una empresa de subcontratación, nuestros client	Somos una empresa de subcontratación, es decir, fabricamos p	,33844(*)	,07325	,000	,1333	,5436
	No somos una empresa de subcontratación	,07150	,06651	,764	-,1148	,2578
	NS/NC	-,01343	,19118	1,000	-,5489	,5221
No somos una empresa de subcontratación	Somos una empresa de subcontratación, es decir, fabricamos p	,26694(*)	,06452	,001	,0862	,4477
	Aunque somos una empresa de subcontratación, nuestros client	-,07150	,06651	,764	-,2578	,1148
	NS/NC	-,08493	,18801	,977	-,6116	,4417
NS/NC	Somos una empresa de subcontratación, es decir, fabricamos p	,35187	,19050	,333	-,1817	,8855
	Aunque somos una empresa de subcontratación, nuestros client	,01343	,19118	1,000	-,5221	,5489
	No somos una empresa de subcontratación	,08493	,18801	,977	-,4417	,6116

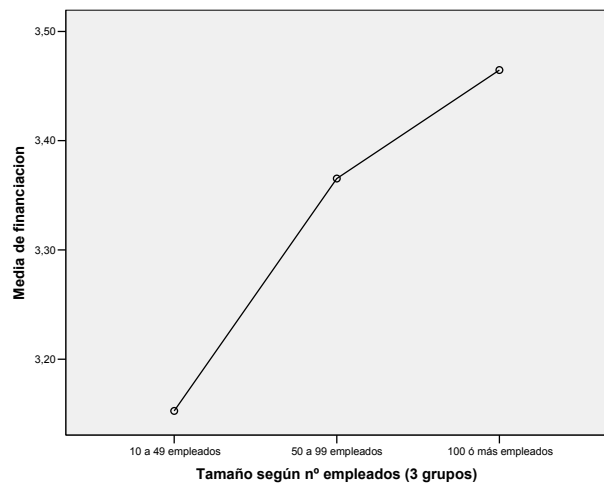
* La diferencia entre las medias es significativa al nivel .05.

9. Financiación

Descriptivos

Financiación

	N	Media	Desviación típica	Error típico	Intervalo de confianza para la media al 95%		Mínimo	Máximo
					Límite inferior	Límite superior		
10 a 49 empleados	688	3,1526	1,24873	,04760	3,0592	3,2461	1,00	5,00
50 a 99 empleados	89	3,3653	1,24713	,13213	3,1028	3,6279	1,00	5,00
100 ó más empleados	88	3,4646	1,19541	,12772	3,2108	3,7185	1,00	5,00
Total	865	3,2061	1,24656	,04238	3,1230	3,2893	1,00	5,00



Prueba de homogeneidad de varianzas

Estadístico de Levene	gl1	gl2	Sig.
,169	2	862	,845

ANOVA

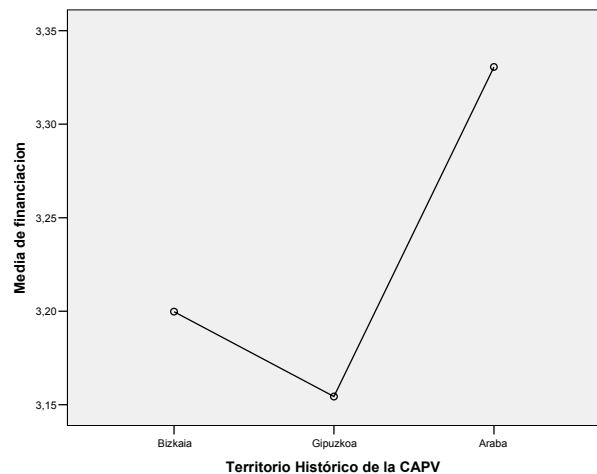
	Suma de cuadrados	gl	Media cuadrática	F	Sig.
Inter-grupos	10,083	2	5,042	3,258	,039
Intra-grupos	1332,500	861	1,548		
Total	1342,583	863			

Nota: El test de igualdad de medias (comparaciones múltiples) no da resultados significativos.

Descriptivos

Financiación

	N	Media	Desviación típica	Error típico	Intervalo de confianza para la media al 95%		Mínimo	Máximo
					Límite inferior	Límite superior		
Bizkaia	366	3,1998	1,25634	,06566	3,0706	3,3289	1,00	5,00
Gipuzkoa	339	3,1544	1,23955	,06731	3,0220	3,2868	1,00	5,00
Araba	160	3,3306	1,23812	,09794	3,1372	3,5241	1,00	5,00
Total	865	3,2061	1,24656	,04238	3,1230	3,2893	1,00	5,00



Prueba de homogeneidad de varianzas

Estadístico de Levene	gl1	gl2	Sig.
,124	2	862	,883

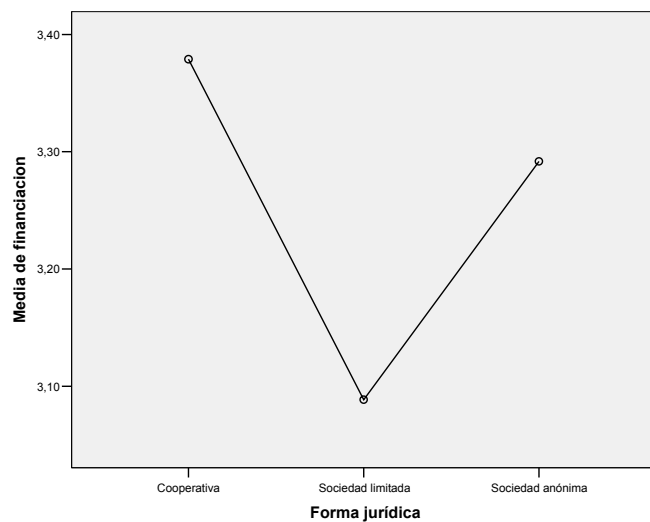
ANOVA

	Suma de cuadrados	gl	Media cuadrática	F	Sig.
Inter-grupos	3,401	2	1,700	1,093	,336
Intra-grupos	1339,182	861	1,555		
Total	1342,583	863			

Descriptivos

Financiación

	N	Media	Desviación típica	Error típico	Intervalo de confianza para la media al 95%		Mínimo	Máximo
					Límite inferior	Límite superior		
Cooperativa	29	3,3789	1,05405	,19688	2,9754	3,7824	1,00	5,00
Sociedad limitada	378	3,0886	1,26606	,06509	2,9606	3,2166	1,00	5,00
Sociedad anónima	458	3,2918	1,23582	,05777	3,1783	3,4053	1,00	5,00
Total	865	3,2058	1,24674	,04240	3,1225	3,2890	1,00	5,00



Prueba de homogeneidad de varianzas

Estadístico de Levene	gl1	gl2	Sig.
,835	2	862	,434

ANOVA

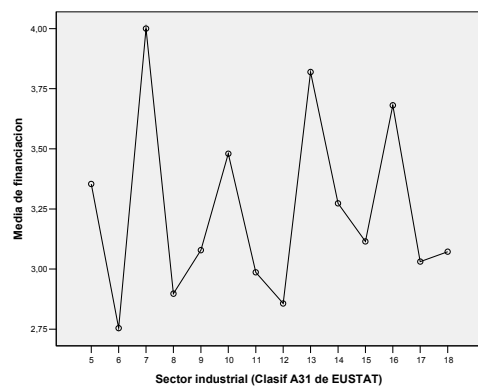
	Suma de cuadrados	gl	Media cuadrática	F	Sig.
Intergrupos	9,440	2	4,720	3,049	,048
Intragrupos	1332,881	861	1,548		
Total	1342,321	863			

Nota: El test de igualdad de medias (comparaciones múltiples) no da resultados significativos.

Descriptivos

Financiación

		N	Media	Desviación típica	Error típico	Intervalo de confianza para la media al 95%		Mínimo	Máximo
						Límite inferior	Límite superior		
5	5. Industria de la alimentación	47	3,3538	1,32112	,19239	2,9665	3,7410	1,00	5,00
6	6. Textil y confección	11	2,7542	1,62270	,49555	1,6458	3,8626	1,00	5,00
7	7. Industria del cuero y calzado	1	4,0000	,00000	,00000	4,0000	4,0000	4,00	4,00
8	8. Industria de la madera	32	2,8976	1,05985	,18739	2,5154	3,2798	1,00	5,00
9	9. Papel, edición y gráficas	67	3,0786	1,20368	,14716	2,7847	3,3724	1,00	5,00
10	10. Refino de petróleo	1	3,4796	3,00	4,00
11	11. Industria química	34	2,9863	1,31652	,22742	2,5234	3,4493	1,00	5,00
12	12. Caucho y plástico	44	2,8566	1,25357	,18964	2,4741	3,2392	1,00	5,00
13	13. Industria no metálica	19	3,8192	1,33250	,30240	3,1850	4,4535	1,00	5,00
14	14. Metalurgia y artic. Metálicos	344	3,2731	1,24356	,06701	3,1413	3,4049	1,00	5,00
15	15. Maquinaria	148	3,1147	1,20656	,09923	2,9186	3,3108	1,00	5,00
16	16. Material eléctrico	54	3,6808	1,07293	,14561	3,3888	3,9729	1,00	5,00
17	17. Material de transporte	29	3,0307	1,44029	,26812	2,4814	3,5800	1,00	5,00
18	18. Otras manufactureras	34	3,0721	1,19037	,20405	2,6570	3,4872	1,00	5,00
Total		865	3,2061	1,24656	,04238	3,1230	3,2893	1,00	5,00



Prueba de homogeneidad de varianzas

Estadístico de Levene	gl1	gl2	Sig.
1,239(a)	12	851	,251

a. Groups with only one case are ignored in computing the test of homogeneity of variance for Financiación.

ANOVA

	Suma de cuadrados	gl	Media cuadrática	F	Sig.
Inter-grupos	39,071	13	3,005	1,960	,021
Intra-grupos	1303,512	850	1,534		
Total	1342,583	863			

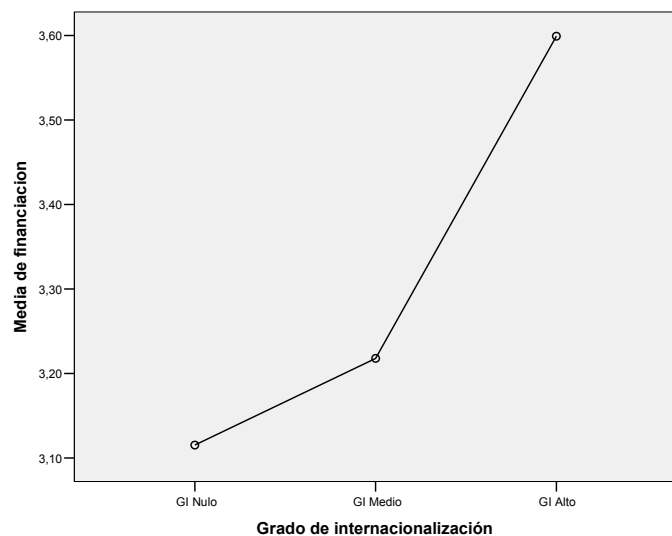
Advertencia: No se han realizado las pruebas de igualdad de medias (comparaciones múltiples) para Financiación porque al menos un grupo tiene menos de dos casos.

Sector	N	Media
7. Industria del cuero y calzado	1	4,0000
13. Industria no metálica	19	3,8192
16. Material eléctrico	54	3,6808
10. Refino de petróleo	1	3,4796
5. Industria de la alimentación	47	3,3538
14. Metalurgia y artic. Metálicos	344	3,2731
Total	865	3,2061
15. Maquinaria	148	3,1147
9. Papel, edición y gráficas	67	3,0786
18. Otras manufactureras	34	3,0721
17. Material de transporte	29	3,0307
11. Industria química	34	2,9863
8. Industria de la madera	32	2,8976
12. Caucho y plástico	44	2,8566
6. Textil y confección	11	2,7542

Descriptivos

Financiación

	N	Media	Desviación típica	Error típico	Intervalo de confianza para la media al 95%		Mínimo	Máximo
					Límite inferior	Límite superior		
GI Nulo	303	3,1153	1,23028	,07069	2,9762	3,2544	1,00	5,00
GI Medio	485	3,2179	1,26806	,05756	3,1048	3,3310	1,00	5,00
GI Alto	70	3,5992	1,06422	,12716	3,3455	3,8528	1,00	5,00
Total	858	3,2128	1,24429	,04247	3,1294	3,2961	1,00	5,00



Prueba de homogeneidad de varianzas

Estadístico de Levene	gl1	gl2	Sig.
2,346	2	855	,096

ANOVA

	Suma de cuadrados	gl	Media cuadrática	F	Sig.
Inter-grupos	13,350	2	6,675	4,344	,013
Intra-grupos	1313,977	855	1,537		
Total	1327,327	857			

Comparaciones múltiples

Variable dependiente: Financiación

Scheffé

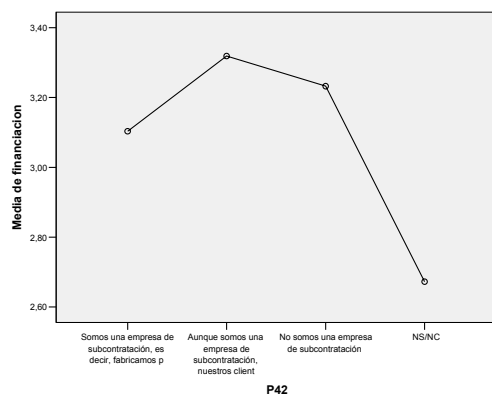
(I) Grado de internacionalización	(J) Grado de internacionalización	Diferencia de medias (I-J)	Error típico	Sig.	Intervalo de confianza al 95%	
GI Nulo	GI Medio	-,10260	,09078	,528	-,3252	,1200
	GI Alto	-,48390(*)	,16436	,013	-,8869	-,0809
GI Medio	GI Nulo	,10260	,09078	,528	-,1200	,3252
	GI Alto	-,38130	,15845	,056	-,7698	,0072
GI Alto	GI Nulo	,48390(*)	,16436	,013	,0809	,8869
	GI Medio	,38130	,15845	,056	-,0072	,7698

* La diferencia entre las medias es significativa al nivel .05.

Descriptivos

Financiación

	N	Media	Desviación típica	Error típico	Intervalo de confianza para la media al 95%		Mínimo	Máximo
					Límite inferior	Límite superior		
Somos una empresa de subcontratación, es decir, fabricamos Pieza y o productos bajo plano y no tenemos capacidad de decisión sobre el diseño y características técnicas de nuestro producto	242	3,1032	1,33331	,08562	2,9345	3,2718	1,00	5,00
Aunque somos una empresa de subcontratación, nuestros clientes nos dan capacidad de decisión sobre el diseño y características técnicas del producto	220	3,3185	1,15707	,07801	3,1648	3,4723	1,00	5,00
Somos una empresa de subcontratación, es decir, fabricamos Pieza y o productos bajo plano y no tenemos capacidad de decisión sobre el diseño y características técnicas de nuestro producto	384	3,2323	1,23221	,06287	3,1087	3,3559	1,00	5,00
NS/NC	18	2,6725	1,25850	,29385	2,0535	3,2916	1,00	5,00
Total	865	3,2061	1,24656	,04238	3,1230	3,2893	1,00	5,00



P42

Prueba de homogeneidad de varianzas

Estadístico de Levene	gl1	gl2	Sig.
2,043	3	861	,106

ANOVA

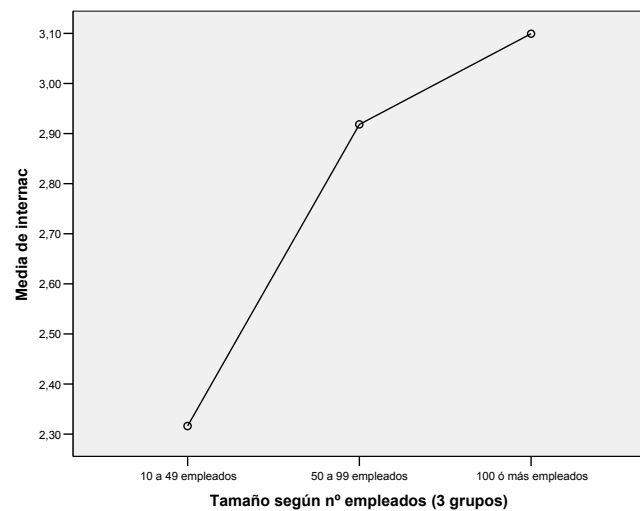
	Suma de cuadrados	gl	Media cuadrática	F	Sig.
Inter-grupos	10,836	3	3,612	2,332	,073
Intra-grupos	1331,747	860	1,549		
Total	1342,583	863			

10. Internacionalización

Descriptivos

Internacionalización

	N	Media	Desviación típica	Error típico	Intervalo de confianza para la media al 95%		Mínimo	Máximo
					Límite inferior	Límite superior		
10 a 49 empleados	688	2,3163	,84825	,03233	2,2528	2,3798	1,00	5,00
50 a 99 empleados	89	2,9183	,78086	,08273	2,7538	3,0827	1,00	5,00
100 ó más empleados	88	3,0993	,73589	,07862	2,9430	3,2556	1,00	5,00
Total	865	2,4576	,87657	,02980	2,3991	2,5161	1,00	5,00



Prueba de homogeneidad de varianzas

Estadístico de Levene	gl1	gl2	Sig.
3,517	2	862	,030

ANOVA

	Suma de cuadrados	gl	Media cuadrática	F	Sig.
Inter-grupos	68,730	2	34,365	49,716	,000
Intra-grupos	595,151	861	,691		
Total	663,881	863			

Comparaciones múltiples

Variable dependiente: Internacionalización

Scheffé

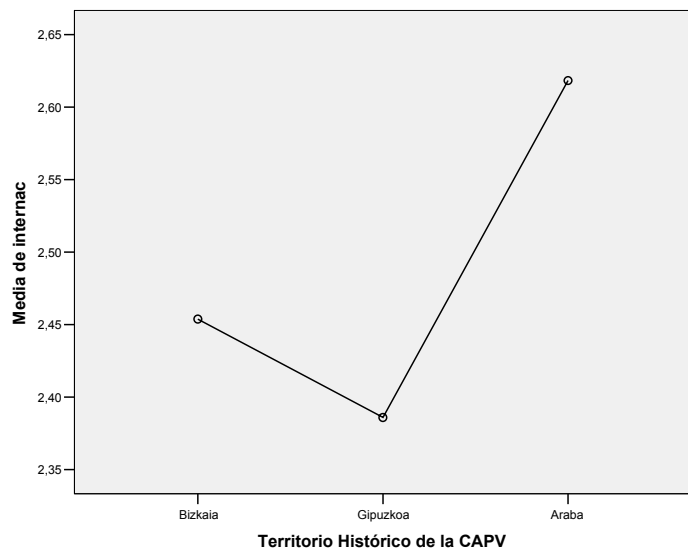
(I) Tamaño según nº empleados (3 grupos)	(J) Tamaño según nº empleados (3 grupos)	Diferencia de medias (I-J)	Error típico	Sig.	Intervalo de confianza al 95%	
10 a 49 empleados	50 a 99 empleados	-,60199(*)	,09361	,000	-,8315	-,3724
	100 ó más empleados	-,78304(*)	,09431	,000	-1,0143	-,5518
50 a 99 empleados	10 a 49 empleados	,60199(*)	,09361	,000	,3724	,8315
	100 ó más empleados	-,18106	,12510	,351	-,4878	,1257
100 ó más empleados	10 a 49 empleados	,78304(*)	,09431	,000	,5518	1,0143
	50 a 99 empleados	,18106	,12510	,351	-,1257	,4878

* La diferencia entre las medias es significativa al nivel .05.

Descriptivos

Internacionalización

	N	Media	Desviación típica	Error típico	Intervalo de confianza para la media al 95%		Mínimo	Máximo
					Límite inferior	Límite superior		
Bizkaia	366	2,4538	,87382	,04567	2,3640	2,5436	1,00	5,00
Gipuzkoa	339	2,3859	,86399	,04692	2,2936	2,4782	1,00	4,75
Araba	160	2,6184	,89372	,07070	2,4787	2,7580	1,00	5,00
Total	865	2,4576	,87657	,02980	2,3991	2,5161	1,00	5,00



Prueba de homogeneidad de varianzas

Estadístico de Levene	gl1	gl2	Sig.
,601	2	862	,549

ANOVA

	Suma de cuadrados	gl	Media cuadrática	F	Sig.
Inter-grupos	5,878	2	2,939	3,846	,022
Intra-grupos	658,003	861	,764		
Total	663,881	863			

Comparaciones múltiples

Variable dependiente: Internacionalización

Scheffé

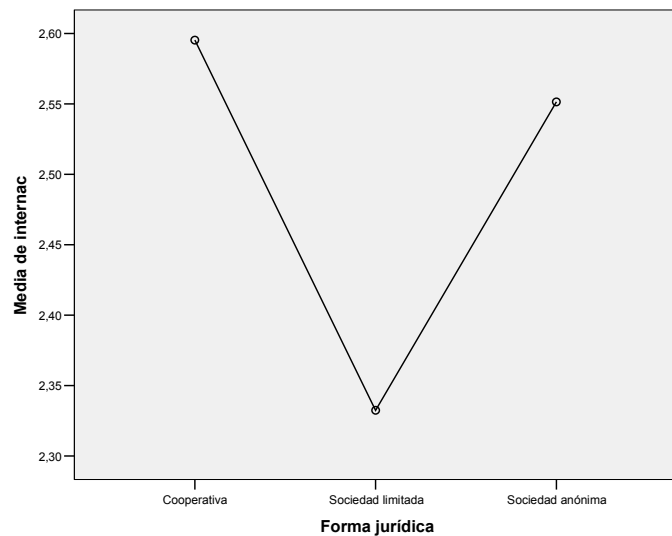
(I) Territorio Histórico de la CAPV	(J) Territorio Histórico de la CAPV	Diferencia de medias (I-J)	Error típico	Sig.	Intervalo de confianza al 95%	
Bizkaia	Gipuzkoa	,06787	,06589	,588	-,0937	,2294
	Araba	-,16458	,08289	,140	-,3678	,0387
Gipuzkoa	Bizkaia	-,06787	,06589	,588	-,2294	,0937
	Araba	-,23245(*)	,08388	,022	-,4381	-,0268
Araba	Bizkaia	,16458	,08289	,140	-,0387	,3678
	Gipuzkoa	,23245(*)	,08388	,022	,0268	,4381

* La diferencia entre las medias es significativa al nivel .05.

Descriptivos

Internacionalización

	N	Media	Desviación típica	Error típico	Intervalo de confianza para la media al 95%		Mínimo	Máximo
					Límite inferior	Límite superior		
Cooperativa	29	2,5953	,92692	,17313	2,2405	2,9502	1,00	4,75
Sociedad limitada	378	2,3324	,88183	,04534	2,2433	2,4216	1,00	5,00
Sociedad anónima	458	2,5515	,85750	,04009	2,4727	2,6302	1,00	5,00
Total	865	2,4571	,87649	,02981	2,3986	2,5156	1,00	5,00



Prueba de homogeneidad de varianzas

Estadístico de Levene	gl1	gl2	Sig.
1,267	2	862	,282

ANOVA

	Suma de cuadrados	gl	Media cuadrática	F	Sig.
Inter-grupos	10,503	2	5,252	6,925	,001
Intra-grupos	652,926	861	,758		
Total	663,429	863			

Comparaciones múltiples

Variable dependiente: Internacionalización

Scheffé

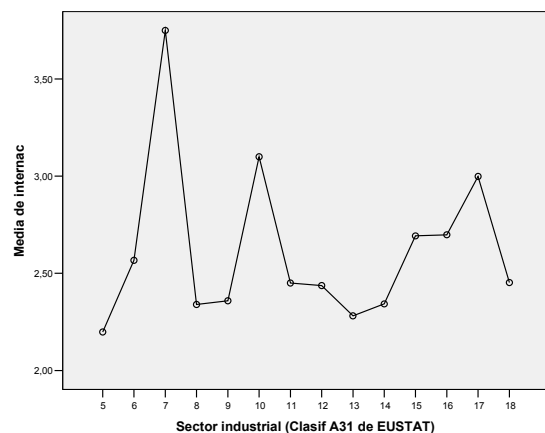
(I) Forma jurídica	(J) Forma jurídica	Diferencia de medias (I-J)	Error típico	Sig.	Intervalo de confianza al 95%	
Cooperativa	Sociedad limitada	,26291	,16870	,297	-,1508	,6766
	Sociedad anónima	,04386	,16767	,966	-,3673	,4550
Sociedad limitada	Cooperativa	-,26291	,16870	,297	-,6766	,1508
	Sociedad anónima	-,21904(*)	,06051	,002	-,3674	-,0707
Sociedad anónima	Cooperativa	-,04386	,16767	,966	-,4550	,3673
	Sociedad limitada	,21904(*)	,06051	,002	,0707	,3674

* La diferencia entre las medias es significativa al nivel .05.

Descriptivos

Internacionalización

		N	Media	Desviación típica	Error típico	Intervalo de confianza para la media al 95%		Mínimo	Máximo
						Límite inferior	Límite superior		
5	5. Industria de la alimentación	47	2,1980	,88056	,12823	1,9399	2,4561	1,00	4,25
6	6. Textil y confección	11	2,5667	,95346	,29118	1,9154	3,2180	1,00	3,75
7	7. Industria del cuero y calzado	1	3,7500	,00000	,00000	3,7500	3,7500	3,75	3,75
8	8. Industria de la madera	32	2,3396	,63748	,11271	2,1097	2,5695	1,00	3,50
9	9. Papel, edición y gráficas	67	2,3590	,88417	,10810	2,1431	2,5748	1,00	4,25
10	10. Refino de petróleo	1	3,0995	2,50	3,75
11	11. Industria química	34	2,4502	,94527	,16329	2,1178	2,7826	1,00	4,75
12	12. Caucho y plástico	44	2,4371	,83000	,12556	2,1838	2,6904	1,00	4,50
13	13. Industria no metálica	19	2,2810	,93203	,21151	1,8373	2,7246	1,00	4,00
14	14. Metalurgia y artic. Metálicos	344	2,3426	,88325	,04760	2,2490	2,4362	1,00	5,00
15	15. Maquinaria	148	2,6926	,78088	,06422	2,5657	2,8196	1,00	4,75
16	16. Material eléctrico	54	2,6983	,81328	,11037	2,4770	2,9197	1,00	4,75
17	17. Material de transporte	29	2,9989	,94493	,17591	2,6385	3,3593	1,00	4,50
18	18. Otras manufactureras	34	2,4523	,96554	,16551	2,1156	2,7891	1,00	4,75
Total		865	2,4576	,87657	,02980	2,3991	2,5161	1,00	5,00



Prueba de homogeneidad de varianzas

Estadístico de Levene	gl1	gl2	Sig.
1,333(a)	12	851	,194

a. Groups with only one case are ignored in computing the test of homogeneity of variance for Internacionalización.

ANOVA

	Suma de cuadrados	gl	Media cuadrática	F	Sig.
Inter-grupos	32,031	13	2,464	3,315	,000
Intra-grupos	631,850	850	,743		
Total	663,881	863			

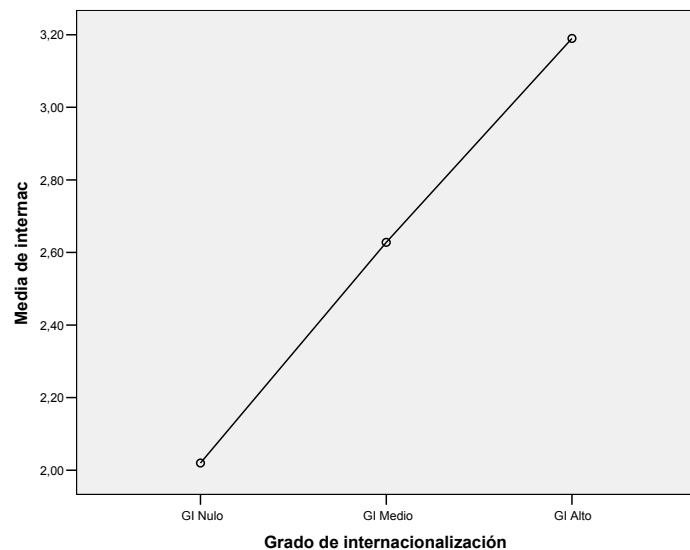
Advertencia: No se han realizado las pruebas de igualdad de medias (comparaciones múltiples) para Internacionalización porque al menos un grupo tiene menos de dos casos.

Sector	N	Media
7. Industria del cuero y calzado	1	3,7500
10. Refino de petróleo	1	3,0995
17. Material de transporte	29	2,9989
16. Material eléctrico	54	2,6983
15. Maquinaria	148	2,6926
6. Textil y confección	11	2,5667
Total	865	2,4576
18. Otras manufactureras	34	2,4523
11. Industria química	34	2,4502
12. Caucho y plástico	44	2,4371
9. Papel, edición y gráficas	67	2,3590
14. Metalurgia y artic. Metálicos	344	2,3426
8. Industria de la madera	32	2,3396
13. Industria no metálica	19	2,2810
5. Industria de la alimentación	47	2,1980

Descriptivos

Internacionalización

	N	Media	Desviación típica	Error típico	Intervalo de confianza para la media al 95%		Mínimo	Máximo
					Límite inferior	Límite superior		
GI Nulo	303	2,0198	,82574	,04745	1,9265	2,1132	1,00	4,50
GI Medio	485	2,6279	,80444	,03651	2,5561	2,6996	1,00	5,00
GI Alto	70	3,1899	,61229	,07316	3,0439	3,3358	2,00	4,75
Total	858	2,4592	,87398	,02983	2,4006	2,5177	1,00	5,00



Prueba de homogeneidad de varianzas

Estadístico de Levene	gl1	gl2	Sig.
10,424	2	855	,000

ANOVA

	Suma de cuadrados	gl	Media cuadrática	F	Sig.
Inter-grupos	109,679	2	54,839	86,006	,000
Intra-grupos	545,166	855	,638		
Total	654,845	857			

Comparaciones múltiples

Variable dependiente: Internacionalización

Scheffé

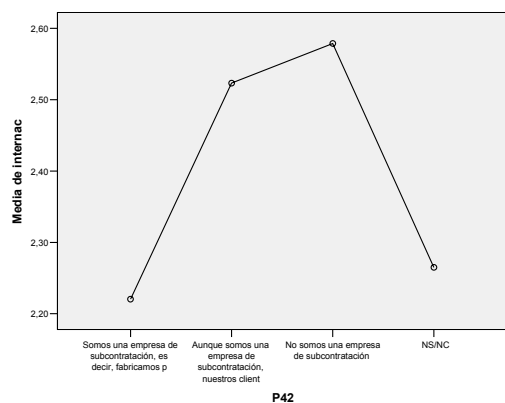
(I) Grado de internacionalización	(J) Grado de internacionalización	Diferencia de medias (I-J)	Error típico	Sig.	Intervalo de confianza al 95%	
GI Nulo	GI Medio	-,60805(*)	,05847	,000	-,7514	-,4647
	GI Alto	-1,17004(*)	,10587	,000	-1,4296	-,9104
GI Medio	GI Nulo	,60805(*)	,05847	,000	,4647	,7514
	GI Alto	-,56199(*)	,10206	,000	-,8122	-,3117
GI Alto	GI Nulo	1,17004(*)	,10587	,000	,9104	1,4296
	GI Medio	,56199(*)	,10206	,000	,3117	,8122

* La diferencia entre las medias es significativa al nivel .05.

Descriptivos

Internacionalización

	N	Media	Desviación típica	Error típico	Intervalo de confianza para la media al 95%		Mínimo	Máximo
					Límite inferior	Límite superior		
Somos una empresa de subcontratación, es decir, fabricamos Pieza y o productos bajo plano y no tenemos capacidad de decisión sobre el diseño y características técnicas de nuestro producto	242	2,2204	,83106	,05337	2,1153	2,3256	1,00	5,00
Aunque somos una empresa de subcontratación, nuestros clientes nos dan capacidad de decisión sobre el diseño y características técnicas del producto	220	2,5232	,91593	,06175	2,4015	2,6450	1,00	5,00
Somos una empresa de subcontratación, es decir, fabricamos Pieza y o productos bajo plano y no tenemos capacidad de decisión sobre el diseño y características técnicas de nuestro producto	384	2,5789	,85567	,04366	2,4930	2,6647	1,00	4,75
NS/NC	18	2,2649	,82860	,19347	1,8574	2,6725	1,00	4,00
Total	865	2,4576	,87657	,02980	2,3991	2,5161	1,00	5,00



Prueba de homogeneidad de varianzas

Estadístico de Levene	gl1	gl2	Sig.
,871	3	861	,456

ANOVA

	Suma de cuadrados	gl	Media cuadrática	F	Sig.
Inter-grupos	20,917	3	6,972	9,326	,000
Intra-grupos	642,964	860	,748		
Total	663,881	863			

Comparaciones múltiples

Variable dependiente: Internacionalización
Scheffé

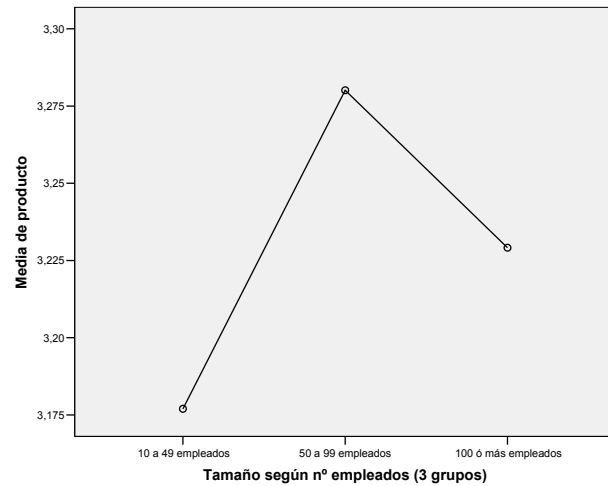
(I) P42.- ENTRE LAS SIGUIENTES TRES OPCIONES, ELIJA LA QUE MÁS SE AJUSTA A LA REALIDAD DE SU EMPRESA	(J) P42.- ENTRE LAS SIGUIENTES TRES OPCIONES, ELIJA LA QUE MÁS SE AJUSTA A LA REALIDAD DE SU EMPRESA.	Diferencia de medias (I-J)	Error típico	Sig.	Intervalo de confianza al 95%	
Somos una empresa de subcontratación, es decir, fabricamos p	Aunque somos una empresa de subcontratación, nuestros client	-,30282(*)	,08051	,003	-,5283	-,0773
	No somos una empresa de subcontratación NS/NC	-,35842(*) -,04452	,07092 ,20939	,000 ,997	-,5571 -,6310	-,1598 ,5420
Aunque somos una empresa de subcontratación, nuestros client	Somos una empresa de subcontratación, es decir, fabricamos p	,30282(*)	,08051	,003	,0773	,5283
	No somos una empresa de subcontratación NS/NC	-,05561 ,25830	,07311 ,21014	,901 ,680	-,2604 -,3303	,1492 ,8469
No somos una empresa de subcontratación	Somos una empresa de subcontratación, es decir, fabricamos p	,35842(*)	,07092	,000	,1598	,5571
	Aunque somos una empresa de subcontratación, nuestros client NS/NC	,05561 ,31390	,07311 ,20665	,901 ,511	-,1492 -,2649	,2604 ,8927
NS/NC	Somos una empresa de subcontratación, es decir, fabricamos p	,04452	,20939	,997	-,5420	,6310
	Aunque somos una empresa de subcontratación, nuestros client No somos una empresa de subcontratación	-,25830 -,31390	,21014 ,20665	,680 ,511	-,8469 -,8927	,3303 ,2649

* La diferencia entre las medias es significativa al nivel .05.

11. Producto

Descriptivos Producto

	N	Media	Desviación típica	Error típico	Intervalo de confianza para la media al 95%		Mínimo	Máximo
					Límite inferior	Límite superior		
10 a 49 empleados	688	3,1770	,71233	,02715	3,1237	3,2303	1,00	5,00
50 a 99 empleados	89	3,2801	,70150	,07432	3,1324	3,4278	1,20	5,00
100 ó más empleados	88	3,2291	,64375	,06878	3,0924	3,3658	1,53	5,00
Total	865	3,1929	,70461	,02396	3,1459	3,2399	1,00	5,00



Prueba de homogeneidad de varianzas

Estadístico de Levene	gl1	gl2	Sig.
,300	2	862	,741

ANOVA

	Suma de cuadrados	gl	Media cuadrática	F	Sig.
Inter-grupos	,967	2	,483	,972	,379
Intra-grupos	427,988	861	,497		
Total	428,955	863			

Rangos

	Tamaño según nº empleados (3 grupos)	N	Rango promedio
Producto	10 a 49 empleados	492	313,19
	50 a 99 empleados	67	375,37
	100 ó más empleados	85	334,69
	Total	644	

Estadísticos de contraste(a,b)

	Producto
Chi-cuadrado	7,043
gl	2
Sig. asintót.	,030

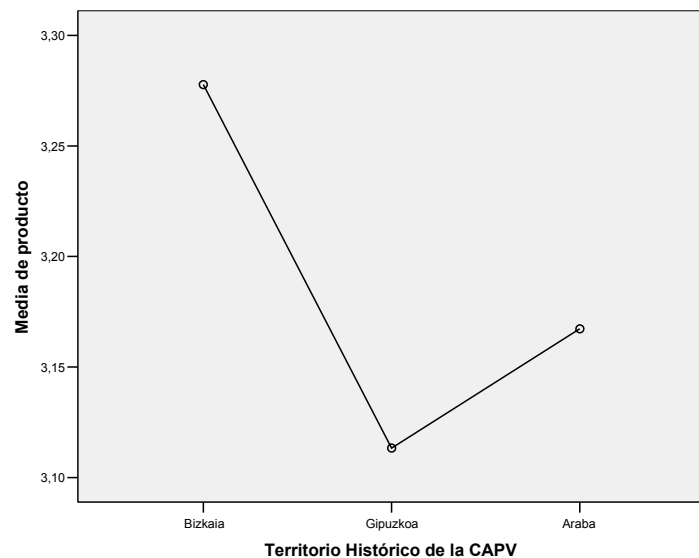
a Prueba de Kruskal-Wallis

b Variable de agrupación: Tamaño según nº empleados (3 grupos)

Descriptivos

Producto

	N	Media	Desviación típica	Error típico	Intervalo de confianza para la media al 95%		Mínimo	Máximo
					Límite inferior	Límite superior		
Bizkaia	366	3,2778	,73262	,03829	3,2025	3,3531	1,20	5,00
Gipuzkoa	339	3,1133	,68977	,03746	3,0396	3,1870	1,00	5,00
Araba	160	3,1673	,65073	,05148	3,0656	3,2689	1,20	4,80
Total	865	3,1929	,70461	,02396	3,1459	3,2399	1,00	5,00



Prueba de homogeneidad de varianzas

Estadístico de Levene	gl1	gl2	Sig.
1,728	2	862	,178

ANOVA

	Suma de cuadrados	gl	Media cuadrática	F	Sig.
Inter-grupos	4,889	2	2,444	4,963	,007
Intra-grupos	424,066	861	,493		
Total	428,955	863			

Comparaciones múltiples

Variable dependiente: Producto

Scheffé

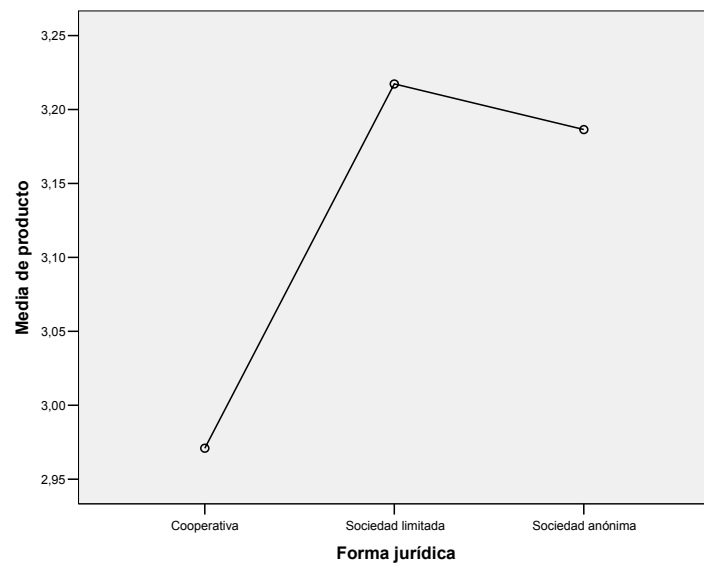
(I) Territorio Histórico de la CAPV	(J) Territorio Histórico de la CAPV	Diferencia de medias (I-J)	Error típico	Sig.	Intervalo de confianza al 95%	
Bizkaia	Gipuzkoa	,16444(*)	,05289	,008	,0347	,2941
	Araba	,11049	,06654	,252	-,0527	,2737
Gipuzkoa	Bizkaia	-,16444(*)	,05289	,008	-,2941	-,0347
	Araba	-,05394	,06734	,726	-,2191	,1112
Araba	Bizkaia	-,11049	,06654	,252	-,2737	,0527
	Gipuzkoa	,05394	,06734	,726	-,1112	,2191

* La diferencia entre las medias es significativa al nivel .05.

Descriptivos

Producto

	N	Media	Desviación típica	Error típico	Intervalo de confianza para la media al 95%		Mínimo	Máximo
					Límite inferior	Límite superior		
Cooperativa	29	2,9709	,59532	,11119	2,7430	3,1988	1,40	4,20
Sociedad limitada	378	3,2173	,71712	,03687	3,1448	3,2898	1,00	5,00
Sociedad anónima	458	3,1864	,69953	,03270	3,1221	3,2507	1,00	5,00
Total	865	3,1928	,70476	,02397	3,1457	3,2398	1,00	5,00



Prueba de homogeneidad de varianzas

Estadístico de Levene	gl1	gl2	Sig.
1,322	2	862	,267

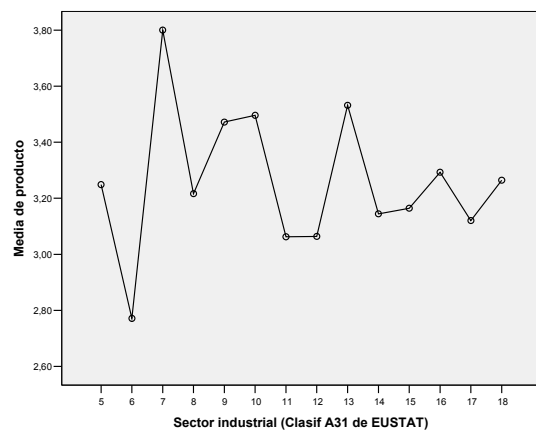
ANOVA

	Suma de cuadrados	gl	Media cuadrática	F	Sig.
Inter-grupos	1,657	2	,828	1,669	,189
Intra-grupos	427,280	861	,496		
Total	428,937	863			

Descriptivos

Producto

		N	Media	Desviación típica	Error típico	Intervalo de confianza para la media al 95%		Mínimo	Máximo
						Límite inferior	Límite superior		
5	5. Industria de la alimentación	47	3,2487	,60246	,08773	3,0722	3,4253	1,53	4,80
6	6. Textil y confección	11	2,7713	,80853	,24692	2,2190	3,3236	1,60	4,20
7	7. Industria del cuero y calzado	1	3,8000	,00000	,00000	3,8000	3,8000	3,80	3,80
8	8. Industria de la madera	32	3,2163	,65528	,11586	2,9800	3,4526	2,00	4,54
9	9. Papel, edición y gráficas	67	3,4717	,71440	,08734	3,2974	3,6461	2,00	5,00
10	10. Refino de petróleo	1	3,4959	3,40	3,60
11	11. Industria química	34	3,0626	,83215	,14375	2,7700	3,3552	1,00	4,40
12	12. Caucho y plástico	44	3,0638	,77585	,11737	2,8271	3,3006	1,80	5,00
13	13. Industria no metálica	19	3,5317	,51580	,11705	3,2862	3,7772	2,60	4,40
14	14. Metalurgia y artic. Metálicos	344	3,1443	,71713	,03864	3,0683	3,2203	1,00	5,00
15	15. Maquinaria	148	3,1644	,66314	,05454	3,0566	3,2721	1,40	5,00
16	16. Material eléctrico	54	3,2928	,58605	,07953	3,1333	3,4523	1,80	4,80
17	17. Material de transporte	29	3,1204	,58315	,10856	2,8980	3,3428	1,80	4,20
18	18. Otras manufactureras	34	3,2643	,84622	,14506	2,9692	3,5594	1,40	4,80
Total		865	3,1929	,70461	,02396	3,1459	3,2399	1,00	5,00



Prueba de homogeneidad de varianzas

Estadístico de Levene	gl1	gl2	Sig.
1,615(a)	12	851	,082

a. Groups with only one case are ignored in computing the test of homogeneity of variance for Producto.

ANOVA

	Suma de cuadrados	gl	Media cuadrática	F	Sig.
Inter-grupos	13,191	13	1,015	2,074	,014
Intra-grupos	415,764	850	,489		
Total	428,955	863			

Advertencia: No se han realizado las pruebas de igualdad de medias (comparaciones múltiples) para Producto porque al menos un grupo tiene menos de dos casos.

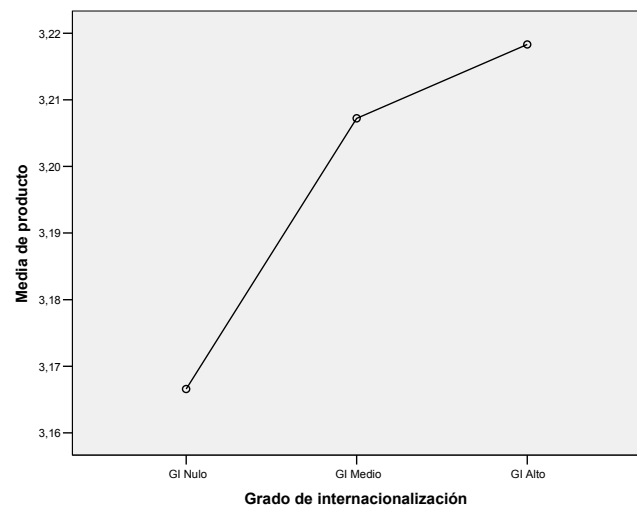
Sector	N	Media
--------	---	-------

7. Industria del cuero y calzado	1	3,8000
13. Industria no metálica	19	3,5317
10. Refino de petróleo	1	3,4959
9. Papel, edición y gráficas	67	3,4717
16. Material eléctrico	54	3,2928
18. Otras manufactureras	34	3,2643
5. Industria de la alimentación	47	3,2487
8. Industria de la madera	32	3,2163
Total	865	3,1929
15. Maquinaria	148	3,1644
14. Metalurgia y artic. Metálicos	344	3,1443
17. Material de transporte	29	3,1204
12. Caucho y plástico	44	3,0638
11. Industria química	34	3,0626
6. Textil y confección	11	2,7713

Descriptivos

Producto

	N	Media	Desviación típica	Error típico	Intervalo de confianza para la media al 95%		Mínimo	Máximo
					Límite inferior	Límite superior		
GI Nulo	303	3,1666	,71961	,04135	3,0852	3,2480	1,00	5,00
GI Medio	485	3,2072	,71108	,03228	3,1438	3,2706	1,00	5,00
GI Alto	70	3,2183	,60655	,07247	3,0737	3,3629	1,53	5,00
Total	858	3,1938	,70574	,02409	3,1465	3,2411	1,00	5,00



Prueba de homogeneidad de varianzas

Estadístico de Levene	gl1	gl2	Sig.
1,052	2	855	,350

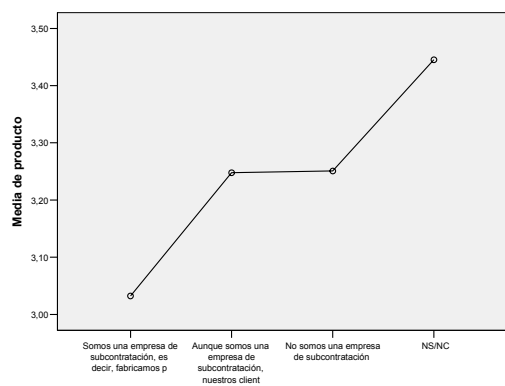
ANOVA

	Suma de cuadrados	gl	Media cuadrática	F	Sig.
Inter-grupos	,354	2	,177	,355	,702
Intra-grupos	426,639	855	,499		
Total	426,993	857			

Descriptivos

Producto

	N	Media	Desviación típica	Error típico	Intervalo de confianza para la media al 95%		Mínimo	Máximo
					Límite inferior	Límite superior		
Somos una empresa de subcontratación, es decir, fabricamos Pieza y o productos bajo plano y no tenemos capacidad de decisión sobre el diseño y características técnicas de nuestro producto	242	3,0323	,74217	,04766	2,9384	3,1262	1,00	4,60
Aunque somos una empresa de subcontratación, nuestros clientes nos dan capacidad de decisión sobre el diseño y características técnicas del producto	220	3,2477	,68646	,04628	3,1565	3,3390	1,00	5,00
Somos una empresa de subcontratación, es decir, fabricamos Pieza y o productos bajo plano y no tenemos capacidad de decisión sobre el diseño y características técnicas de nuestro producto	384	3,2508	,68028	,03471	3,1825	3,3190	1,40	5,00
NS/NC	18	3,4452	,59056	,13789	3,1548	3,7357	2,40	4,34
Total	865	3,1929	,70461	,02396	3,1459	3,2399	1,00	5,00



P42

Prueba de homogeneidad de varianzas

Estadístico de Levene	gl1	gl2	Sig.
,708	3	861	,547

ANOVA

	Suma de cuadrados	gl	Media cuadrática	F	Sig.
Inter-grupos	9,368	3	3,123	6,400	,000
Intra-grupos	419,587	860	,488		
Total	428,955	863			

Comparaciones múltiples

Variable dependiente: Producto

Scheffé

(I) P42.- ENTRE LAS SIGUIENTES TRES OPCIONES, ELIJA LA QUE MÁS SE AJUSTA A LA REALIDAD DE SU EMPRESA	(J) P42.- ENTRE LAS SIGUIENTES TRES OPCIONES, ELIJA LA QUE MÁS SE AJUSTA A LA REALIDAD DE SU EMPRESA.	Diferencia de medias (I-J)	Error típico	Sig.	Intervalo de confianza al 95%	
Somos una empresa de subcontratación, es decir, fabricamos p	Aunque somos una empresa de subcontratación, nuestros client	-,21541(*)	,06504	,012	-,3976	-,0332
	No somos una empresa de subcontratación	-,21843(*)	,05729	,002	-,3789	-,0580
	NS/NC	-,41291	,16915	,114	-,8867	,0609
Aunque somos una empresa de subcontratación, nuestros client	Somos una empresa de subcontratación, es decir, fabricamos p	,21541(*)	,06504	,012	,0332	,3976
	No somos una empresa de subcontratación	-,00302	,05906	1,000	-,1684	,1624
	NS/NC	-,19750	,16976	,717	-,6730	,2780
No somos una empresa de subcontratación	Somos una empresa de subcontratación, es decir, fabricamos p	,21843(*)	,05729	,002	,0580	,3789
	Aunque somos una empresa de subcontratación, nuestros client	,00302	,05906	1,000	-,1624	,1684
	NS/NC	-,19448	,16694	,716	-,6621	,2731
NS/NC	Somos una empresa de subcontratación, es decir, fabricamos p	,41291	,16915	,114	-,0609	,8867
	Aunque somos una empresa de subcontratación, nuestros client	,19750	,16976	,717	-,2780	,6730
	No somos una empresa de subcontratación	,19448	,16694	,716	-,2731	,6621

* La diferencia entre las medias es significativa al nivel .05.

RESUMEN

- Factor **Competitividad actual** según variable **Tamaño**: **Existen diferencias significativas** según todas las pruebas realizadas: análisis Anova, test de igualdad de medias y prueba de Kruskal-Wallis.
- Factor **Competitividad actual** según variable **Territorio histórico**: **No existen diferencias significativas** según todas las pruebas realizadas: análisis Anova (no se cumple la condición de homogeneidad de varianzas), test de igualdad de medias, prueba de Kruskal-Wallis.
- Factor **Competitividad actual** según variable **Forma jurídica**: **No existen diferencias significativas** según todas las pruebas realizadas: análisis Anova, test de igualdad de medias y prueba de Kruskal Wallis.
- Factor **Competitividad actual** según variable **Sector industrial**: **No existen diferencias significativas** según todas las pruebas realizadas: análisis Anova, test de igualdad de medias y prueba de Kruskal Wallis.
- Factor **Competitividad actual** según variable **Grado de internacionalización**: **No existen diferencias significativas** según todas las pruebas realizadas: análisis Anova, test de igualdad de medias y prueba de Kruskal Wallis.
- Factor **Competitividad actual** según variable **Grado de subcontratación**: **No existen diferencias significativas** según todas las pruebas realizadas: análisis Anova, test de igualdad de medias y prueba de Kruskal Wallis.
- Factor **Competitividad futura** según variable **Tamaño**: **Existen diferencias significativas** según todas las pruebas realizadas: análisis Anova, test de igualdad de medias y prueba de Kruskal-Wallis.
- Factor **Competitividad futura** según variable **Territorio histórico**: **No existen diferencias significativas** según todas las pruebas realizadas: análisis Anova, test de igualdad de medias y prueba de Kruskal Wallis.

- Factor **Competitividad futura** según variable **Forma jurídica**: **No existen diferencias significativas** según todas las pruebas realizadas: análisis Anova, test de igualdad de medias y prueba de Kruskal Wallis.
- Factor **Competitividad futura** según variable **Sector industrial**: **No existen diferencias significativas** según todas las pruebas realizadas: análisis Anova, test de igualdad de medias y prueba de Kruskal Wallis.
- Factor **Competitividad futura** según variable **Grado de internacionalización**: **Existen diferencias significativas** según todas las pruebas realizadas: análisis Anova, test de igualdad de medias y prueba de Kruskal-Wallis.
- Factor **Competitividad futura** según variable **Grado de subcontratación**: **Existen diferencias significativas** según el test de igualdad de medias y la prueba de Kruskal-Wallis. El análisis Anova no cumple el test de homogeneidad de varianzas.
- Factor **Situación y estrategia comercial** según variable **Tamaño**: **Existen diferencias significativas** según todas las pruebas realizadas: análisis Anova, test de igualdad de medias y prueba de Kruskal-Wallis.
- Factor **Situación y estrategia comercial** según variable **Territorio histórico**: **Existen diferencias significativas** según el test de igualdad de medias y la prueba de Kruskal-Wallis. El análisis Anova no cumple el test de homogeneidad de varianzas.
- Factor **Situación y estrategia comercial** según variable **Forma jurídica**: **No existen diferencias significativas** según todas las pruebas realizadas: análisis Anova, test de igualdad de medias y prueba de Kruskal Wallis.
- Factor **Situación y estrategia comercial** según variable **Sector industrial**: **No existen diferencias significativas** según todas las pruebas realizadas: análisis Anova, test de igualdad de medias y prueba de Kruskal Wallis.

- Factor **Situación y estrategia comercial** según variable **Grado de internacionalización**: **Existen diferencias significativas** únicamente según la prueba de Kruskal-Wallis.
- Factor **Situación y estrategia comercial** según variable **Grado de subcontratación**: **Existen diferencias significativas** según el test de igualdad de medias y la prueba de Kruskal-Wallis. El análisis Anova no cumple el test de homogeneidad de varianzas.
- Factor **Dirección y Personal** según variable **Tamaño**: **Existen diferencias significativas** según todas las pruebas realizadas: análisis Anova, test de igualdad de medias y prueba de Kruskal-Wallis.
- Factor **Dirección y Personal** según variable **Territorio histórico**: **Existen diferencias significativas** únicamente según la prueba de Kruskal-Wallis.
- Factor **Dirección y Personal** según variable **Forma jurídica**: **Existen diferencias significativas** según todas las pruebas realizadas: análisis Anova, test de igualdad de medias y prueba de Kruskal-Wallis.
- Factor **Dirección y Personal** según variable **Sector industrial**: **No existen diferencias significativas** según todas las pruebas realizadas: análisis Anova, test de igualdad de medias y prueba de Kruskal Wallis.
- Factor **Dirección y Personal** según variable **Grado de internacionalización**: **Existen diferencias significativas** según todas las pruebas realizadas: análisis Anova, test de igualdad de medias y prueba de Kruskal-Wallis.
- Factor **Dirección y Personal** según variable **Grado de subcontratación**: **Existen diferencias significativas** según todas las pruebas realizadas: análisis Anova, test de igualdad de medias y prueba de Kruskal-Wallis.
- Factor **Dimensión** según variable **Tamaño**: **Existen diferencias significativas** según todas las pruebas realizadas: análisis Anova, test de igualdad de medias y prueba de Kruskal-Wallis.

- Factor **Dimensión** según variable **Territorio histórico**: **No existen diferencias significativas** según todas las pruebas realizadas: análisis Anova, test de igualdad de medias y prueba de Kruskal Wallis.
- Factor **Dimensión** según variable **Forma jurídica**: **No existen diferencias significativas** según todas las pruebas realizadas: análisis Anova, test de igualdad de medias y prueba de Kruskal Wallis.
- Factor **Dimensión** según variable **Sector industrial**: **Existen diferencias significativas** según el análisis Anova y la prueba de Kruskal-Wallis. Test de igualdad de medias no disponible.
- Factor **Dimensión** según variable **Grado de internacionalización**: **Existen diferencias significativas** únicamente según la prueba de Kruskal-Wallis.
- Factor **Dimensión** según variable **Grado de subcontratación**: **Existen diferencias significativas** según el análisis Anova y el test de igualdad de medias.
- Factor **Innovación** según variable **Tamaño**: **Existen diferencias significativas** según todas las pruebas realizadas: análisis Anova, test de igualdad de medias y prueba de Kruskal-Wallis.
- Factor **Innovación** según variable **Territorio histórico**: **Existen diferencias significativas** únicamente según la prueba de Kruskal-Wallis.
- Factor **Innovación** según variable **Forma jurídica**: **No existen diferencias significativas** según todas las pruebas realizadas: análisis Anova, test de igualdad de medias y prueba de Kruskal Wallis.
- Factor **Innovación** según variable **Sector industrial**: **Existen diferencias significativas** según el análisis Anova y la prueba de Kruskal-Wallis. Test de igualdad de medias no disponible.

- Factor **Innovación** según variable **Grado de internacionalización**: **Existen diferencias significativas** según el test de igualdad de medias y la prueba de Kruskal-Wallis. El análisis Anova no cumple el test de homogeneidad de varianzas.
- Factor **Innovación** según variable **Grado de subcontratación**: **Existen diferencias significativas** según todas las pruebas realizadas: análisis Anova, test de igualdad de medias y prueba de Kruskal-Wallis.
- Factor **Adaptación a las fluctuaciones del mercado** según variable **Tamaño**: **No existen diferencias significativas** según todas las pruebas realizadas: análisis Anova, test de igualdad de medias y prueba de Kruskal Wallis.
- Factor **Adaptación a las fluctuaciones del mercado** según variable **Territorio histórico**: **No existen diferencias significativas** según todas las pruebas realizadas: análisis Anova, test de igualdad de medias y prueba de Kruskal Wallis.
- Factor **Adaptación a las fluctuaciones del mercado** según variable **Forma jurídica**: **Existen diferencias significativas** según el análisis Anova.
- Factor **Adaptación a las fluctuaciones del mercado** según variable **Sector industrial**: **No existen diferencias significativas** según todas las pruebas realizadas: análisis Anova, test de igualdad de medias y prueba de Kruskal Wallis.
- Factor **Adaptación a las fluctuaciones del mercado** según variable **Grado de internacionalización**: **No existen diferencias significativas** según todas las pruebas realizadas: análisis Anova, test de igualdad de medias y prueba de Kruskal Wallis.
- Factor **Adaptación a las fluctuaciones del mercado** según variable **Grado de subcontratación**: **Existen diferencias significativas** según el test de igualdad de medias y la prueba de Kruskal-Wallis. El análisis Anova no cumple el test de homogeneidad de varianzas.

- Factor **Relaciones de colaboración** según variable **Tamaño**: **Existen diferencias significativas** según todas las pruebas realizadas: análisis Anova, test de igualdad de medias y prueba de Kruskal-Wallis.
- Factor **Relaciones de colaboración** según variable **Territorio histórico**: **No existen diferencias significativas** según todas las pruebas realizadas: análisis Anova, test de igualdad de medias y prueba de Kruskal Wallis.
- Factor **Relaciones de colaboración** según variable **Forma jurídica**: **No existen diferencias significativas** según todas las pruebas realizadas: análisis Anova, test de igualdad de medias y prueba de Kruskal Wallis.
- Factor **Relaciones de colaboración** según variable **Sector industrial**: **No existen diferencias significativas** según todas las pruebas realizadas: análisis Anova, test de igualdad de medias y prueba de Kruskal Wallis.
- Factor **Relaciones de colaboración** según variable **Grado de internacionalización**: **Existen diferencias significativas** según todas las pruebas realizadas: análisis Anova, test de igualdad de medias y prueba de Kruskal-Wallis.
- Factor **Relaciones de colaboración** según variable **Grado de subcontratación**: **Existen diferencias significativas** según el test de igualdad de medias y la prueba de Kruskal-Wallis. El análisis Anova no cumple el test de homogeneidad de varianzas.
- Factor **Financiación** según variable **Tamaño**: **Existen diferencias significativas** según el análisis Anova.
- Factor **Financiación** según variable **Territorio histórico**: **No existen diferencias significativas** según todas las pruebas realizadas: análisis Anova, test de igualdad de medias y prueba de Kruskal Wallis.
- Factor **Financiación** según variable **Forma jurídica**: **Existen diferencias significativas** según el análisis Anova.

- Factor **Financiación** según variable **Sector industrial**: **Existen diferencias significativas** según el análisis Anova. Test de igualdad de medias no disponible.
- Factor **Financiación** según variable **Grado de internacionalización**: **Existen diferencias significativas** según todas las pruebas realizadas: análisis Anova, test de igualdad de medias y prueba de Kruskal-Wallis.
- Factor **Financiación** según variable **Grado de subcontratación**: **No existen diferencias significativas** según todas las pruebas realizadas: análisis Anova, test de igualdad de medias y prueba de Kruskal Wallis.
- Factor **Internacionalización** según variable **Tamaño**: **Existen diferencias significativas** según el test de igualdad de medias y la prueba de Kruskal-Wallis. El análisis Anova no cumple el test de homogeneidad de varianzas.
- Factor **Internacionalización** según variable **Territorio histórico**: **Existen diferencias significativas** según todas las pruebas realizadas: análisis Anova, test de igualdad de medias y prueba de Kruskal-Wallis.
- Factor **Internacionalización** según variable **Forma jurídica**: **Existen diferencias significativas** según todas las pruebas realizadas: análisis Anova, test de igualdad de medias y prueba de Kruskal-Wallis.
- Factor **Internacionalización** según variable **Sector industrial**: **Existen diferencias significativas** según el análisis Anova y la prueba de Kruskal-Wallis. Test de igualdad de medias no disponible.
- Factor **Internacionalización** según variable **Grado de internacionalización**: **Existen diferencias significativas** según el test de igualdad de medias y la prueba de Kruskal-Wallis. El análisis Anova no cumple el test de homogeneidad de varianzas.
- Factor **Internacionalización** según variable **Grado de subcontratación**: **Existen diferencias significativas** según todas las pruebas realizadas: análisis Anova, test de igualdad de medias y prueba de Kruskal-Wallis.

- Factor **Producto** según variable **Tamaño**: **Existen diferencias significativas** únicamente según la prueba de Kruskal-Wallis.
- Factor **Producto** según variable **Territorio histórico**: **Existen diferencias significativas** según todas las pruebas realizadas: análisis Anova, test de igualdad de medias y prueba de Kruskal-Wallis.
- Factor **Producto** según variable **Forma jurídica**: **No existen diferencias significativas** según todas las pruebas realizadas: análisis Anova, test de igualdad de medias y prueba de Kruskal Wallis.
- Factor **Producto** según variable **Sector industrial**: **Existen diferencias significativas** según el análisis Anova. Test de igualdad de medias no disponible.
- Factor **Producto** según variable **Grado de internacionalización**: **No existen diferencias significativas** según todas las pruebas realizadas: análisis Anova, test de igualdad de medias y prueba de Kruskal Wallis.
- Factor **Producto** según variable **Grado de subcontratación**: **Existen diferencias significativas** según todas las pruebas realizadas: análisis Anova, test de igualdad de medias y prueba de Kruskal-Wallis.